



REPUBLIKA SLOVENIJA
CENTER ZA SOCIALNO DELO
CELJE



Opekarniška cesta 15b
3000 Celje
T: 03 / 77 79 811
F: 03 / 77 79 812
E: gp-csd.celje@gov.si
<https://www.csd-slovenije.si/>

FINANČNI NAČRT IN PROGRAM DELA ZA LETO 2026



Odgovorna oseba: Polonca TERŠEK

F INANČNI NAČRT IN PROGRAM DELA ZA LETO 2026 VSEBUJE:

1. **SPLOŠNI DEL:** Finančni načrt za leto 2026 na obrazcih po Pravilniku o sestavljanju letnih poročil za proračun, proračunske uporabnike in druge osebe javnega prava (Ur. list RS 133/23, 81/24 in 51/25):
 1. Finančni načrt - določenih uporabnikov po načelu denarnega toka,
 2. Finančni načrt terjatev in naložb določenih uporabnikov,
 3. Finančni načrt financiranja določenih uporabnikov,
 4. Finančni načrt - določenih uporabnikov
2. **POSEBNI DEL** z obveznimi prilogami:
 - Tabela 1: Finančni načrt prihodkov in odhodkov po obračunskih kontih in stroškovnih nosilcih za leto 2026,
 - Tabela 1A: Primerjava finančnega načrta 2026 z oceno realizacije 2025 in rebalansom finančnega načrta 2025 za stroškovni nosilec »Redna dejavnost CSD«,
 - Tabela 1B: Primerjava finančnega načrta 2026 z oceno realizacije 2025 in rebalansom finančnega načrta 2025 za stroškovni nosilec »Krizne namestitve«,
 - Tabela 1C: Primerjava finančnega načrta 2026 z oceno realizacije 2025 in rebalansom finančnega načrta 2025 za stroškovni nosilec »Aktivnosti povezane z migrantskim tokom«,
 - Tabela 2: Načrt investicijskih vlaganj v letu 2026,
 - Tabela 3: Načrt investicijsko vzdrževalnih del v letu 2026,
 - Tabela 4: Načrt porabe sredstev poslovnega izida (iz preteklih let) v letu 2026 in
 - Tabela 5: Kadrovski načrt po virih financiranja,
 - Tabela 6: Kadrovski načrt po strukturi delovnih mest,
 - Tabela 7: Kadrovski načrt na dan 31. 12. 2026 po enotah CSD.

OBRAZLOŽITEV FINANČNEGA NAČRTA IN PROGRAMA DELA ZA LETO 2026 OBSEGA:

1. Osnovni podatki o zavodu s povzetkom ciljev iz strategij – dejavnosti pravne osebe,
2. Prikaz letnih ciljev,
3. Zakonske podlage,
4. Fizični, finančni in opisni kazalci, s katerimi merimo zastavljene cilje,
5. Osnovna izhodišča za sestavo finančnega načrta za leto 2026,
6. Obrazložitev programa dela
7. Obrazložitev načrtovanih finančnih kategorij – pojasnila k Finančnemu načrtu določenih uporabnikov za leto 2026 po načelu denarnega toka
8. Obrazložitev načrtovanih finančnih kategorij – pojasnila k Finančnemu načrtu določenih uporabnikov za leto 2026 po načelu nastanka poslovnega dogodka (obračunski konti)
9. Pojasnila k finančnemu načrtu prihodkov in odhodkov po obračunskih kontih in stroškovnih nosilcih
 - 9A. Pojasnila k stroškovnemu nosilcu »Redna dejavnost CSD«
 - 9B. Pojasnila k stroškovnemu nosilcu »Krizne namestitve«
 - 9C. Pojasnila k stroškovnemu nosilcu »Aktivnosti povezane z migrantskim tokom«
 - 9Č. Pojasnila k stroškovnemu nosilcu »Izvedenci, tolmači, prevajalci«
 - 9D. Pojasnila k stroškovnemu nosilcu »Mediatorji«
 - 9E. Pojasnila k stroškovnemu nosilcu »Izvrševanje dela v splošno korist«
 - 9F. Pojasnila k stroškovnemu nosilcu »Nadomestila za zaposlene na javni službi (ZZZS, ZPIZ, MO, MNZ in sodišča)«
 - 9G. Pojasnila k stroškovnemu nosilcu »Izvajanje programov socialnega varstva – MDDSZ«
 - 9H. Pojasnila k stroškovnemu nosilcu »Pomoč na domu - občine«
 - 9I. Pojasnila k stroškovnemu nosilcu »Programi socialnega varstva - občine«
 - 9J. Pojasnila k stroškovnemu nosilcu »Druge naloge po pogodbi z občino - občine«
 - 9K. Pojasnila k stroškovnemu nosilcu »Javna dela – drugi PU«
 - 9L. Pojasnila k stroškovnemu nosilcu »Projekt Kalma«
 - 9M. Pojasnila k stroškovnemu nosilcu »Večnamenski romski centri«
 - 9N. Pojasnila k stroškovnemu nosilcu »Posodobitev sistema SV ter varstva otrok in družin«
 - 9O. Pojasnila k stroškovnemu nosilcu »Drugi mednarodni projekti«
 - 9P. Pojasnila k stroškovnemu nosilcu »Druga dejavnost javne službe«
 - 9R. Pojasnila k stroškovnemu nosilcu »Tržna dejavnost«
10. Pojasnilo k načrtu investicijskih vlaganj
11. Pojasnilo k načrtu investicijsko vzdrževalnih del
12. Pojasnilo k načrtu porabe sredstev poslovnega izida iz preteklih let.

OBRAZLOŽITEV FINANČNEGA NAČRTA IN PROGRAMA DELA ZA LETO 2026:

1. OSNOVNI PODATKI O ZAVODU S POVZETKOM CILJEV IZ STRATEGIJ – DEJAVNOSTI PRAVNE OSEBE:

Matična številka posrednega uporabnika: 8283630000

Naziv CSD: **Center za socialno delo Celje**

Naslov: Opekarniška cesta 15 b, Celje

Telefon: 03/ 777 98 10, 03/ 777 98 12

E-mail: gp-csd.celje@gov.si

Center opravlja socialno varstveno dejavnost. Dejavnost se v skladu z Uredbo o standardni klasifikaciji dejavnosti (Uradni list RS, št. 69/07 in 17/08) razvršča:

- Q84.300 Dejavnost obvezne socialne varnosti,
- Q87.200 Dejavnost nastanitvenih ustanov za oskrbo duševno prizadetih, duševno obolelih in zasvojenih oseb,
- Q87.900 Drugo socialno varstvo z nastanitvijo,
- Q88.109 Drugo socialno varstvo brez nastanitve za starejše in invalidne osebe,
- Q88.910 Dnevno varstvo otrok in
- Q88.999 Drugo drugje nerazvrščeno socialno varstvo brez nastanitve

VIZIJA CSD CELJE

Prijazen javni zavod, ki spoštuje človekovo dostojanstvo, zasebnost in integriteto, s skrbjo za medgeneracijsko povezanost ter krepitev prostovoljstva, enako dostopnost, prosto izbiro in individualizirane obravnave s poudarkom na:

- ✓ sočutnem in senzibilnem pristopu zaposlenih do različnih potreb uporabnikov,
- ✓ strokovnem pristopu vsem pomoči potrebnim,
- ✓ informiranju in ozaveščanju širše družbe z nalogami in pooblastili zavoda in vključevanja vseh deležnikov za celostno uresničevanje njegovih ciljev.

Dolgoročni strateški cilji Centra za socialno delo Celje

izhajajo iz usmeritev, ciljev in ukrepov, opredeljenih v Resoluciji o nacionalnem programu socialnega varstva za obdobje 2022–2030 (v nadaljevanju: ReNPSV 2022–2030) s hkratnim upoštevanjem Resolucije o nacionalnem programu preprečevanja nasilja v družini in nasilja nad ženskami 2024–2029 (ReNPPND 2024–2029), Resolucije o družinski politiki 2018–2028 "Vsem družinam prijazna družba" (ReDP18-28), Strategije Republike Slovenije za deinstitucionalizacijo v socialnem varstvu 2024–2034 (StaDI 2024–2034), na podlagi katerih oblikujemo letne cilje delovanja našega centra. V okviru strateških usmeritev ReNPSV 2022–2030 in ostalih omenjenih resolucij načrtujemo vzpostavitev in razvoj celovitih, dostopnih in medsebojno povezanih mrež storitev informiranja, svetovanja in podpore, ki bodo učinkovito in uspešno naslavljele raznovrstno socialno problematiko ter dosegle čim širši krog posameznikov in družin, ki potrebujejo pomoč, hkrati pa bomo zagotavljali varovanje integritete in pravic vseh udeleženih deležnikov v procesih obravnave.

Center za socialno delo Celje skupaj s svojimi organizacijskimi enotami že sedaj, z izvajanjem javnih pooblastil, preventivnih dejavnosti ter socialnovarstvenih storitev, deluje kot prepoznaven in pomemben akter v lokalnem okolju. S svojim delovanjem bomo tudi v l. 2026 dosledno sledili ključnim strateškim usmeritvam, med katerimi bodo izstopali zlasti:

1. zmanjševanje tveganja revščine, socialne izključenosti in drugih oblik socialne ogroženosti ter krepitev socialne vključenosti posameznikov in družin;
2. izboljševanje razpoložljivosti in raznolikosti storitev in programov ter zagotavljanje njihove dostopnosti, dosegljivosti in prilagojenosti potrebam uporabnikov;
3. krepitev varstva, zaščite in kakovosti življenja družin ter otrok;
4. spodbujanje socialne vključenosti in ustvarjanje podpornega okolja za družinsko življenje.

CSD Celje bo hkrati aktivno vzpostavljalo pogoje za učinkovito delovanje izvajalskih organizacij v lokalnem okolju ter prispevalo h krepitvi kakovosti, strokovnega razvoja in nadaljnjega razvoja sistema socialnega varstva.

STRATEŠKI CILJI CSD CELJE

Strateški cilji Centra za socialno delo Celje bodo tudi v tem letu usmerjeni v zagotavljanje celostnega, dostopnega in učinkovitega sistema socialnega varstva, ki bo temeljil na veljavni zakonodaji, strokovnih doktrinah in etičnih načelih socialnega dela ter naravnani k preprečevanju in reševanju socialnih stisk posameznikov, družin in skupnosti.

Ključni strateški cilji, ki jih bomo zasledovali:

- zagotavljanje stabilnega in zakonitega delovanja sistema socialnega varstva, ki vključuje storitve, programe in druge oblike pomoči za preprečevanje nastajanja ter poglobljanja socialnih stisk in socialnih tveganj,
- izboljševanje dostopnosti, preglednosti in uporabniku prilagojenih storitev ter programov za vse uporabnike, ki se soočajo z različnimi oblikami socialne ogroženosti in iščejo strokovno podporo,
- prispevanje k večji socialni vključenosti, opolnomočenju uporabnikov ter krepitvi socialne kohezije in solidarnosti v širšem družbenem okolju,
- dosledno sledenje strokovnim smernicam in standardom z namenom povečanja učinkovitosti pri uveljavljanju pravic iz javnih sredstev, izboljšanja kakovosti storitev in programov ter njihove večje ciljne naravnosti in uspešnosti,
- krepitev strokovne avtonomije zaposlenih, upravljske samostojnosti zavoda ter zagotavljanje odgovornega, transparentnega in racionalnega poslovanja na področju socialnega varstva.

OSNOVNA NAČELA IZVAJANJA SISTEMA SOCIALNEGA VARSTVA

Izvajanje sistema socialnega varstva v Republiki Sloveniji temelji na uresničevanju temeljnih načel, ki zagotavljajo spoštovanje pravic in potreb uporabnikov ter kakovostno izvajanje storitev, ki jim bo naš zavod sledil tudi v letu 2026:

- spoštovanje človekovega dostojanstva, osebne integritete in zasebnosti,
- uresničevanje socialne pravičnosti in solidarnosti ob hkratnem poudarjanju odgovornosti posameznika za lastno socialno varnost ter socialno varnost družinskih članov,
- spodbujanje medgeneracijske povezanosti, sodelovanja in medsebojne pomoči,
- razvoj in krepitev prostovoljstva kot pomembnega dopolnila strokovnim oblikam pomoči,
- zagotavljanje enake dostopnosti do storitev, svobodne izbire ter individualiziranih, na uporabnika usmerjenih obravnav.

Sistem socialnega varstva na CSD CELJE v letu 2026

Sistem socialnega varstva v našem zavodu bo v letu 2026 obsegal naslednje ključne elemente:

- ✓ izvajanje storitev, programov in drugih oblik pomoči, katerih temeljni namen je preprečevanje nastajanja in poglobljanja socialnih stisk, socialne izključenosti ter drugih oblik ogroženosti,
- ✓ izvajanje javnih pooblastil, nalog in ukrepov, ki jih izvajalcem socialnega varstva nalagajo zakoni in drugi podzakonski predpisi,
- ✓ sistematično načrtovanje, razvoj, spremljanje in evalvacijo storitev, programov ter drugih nalog sistema socialnega varstva in socialne zaščite, z namenom zagotavljanja njihove kakovosti, učinkovitosti in odzivnosti na potrebe uporabnikov in skupnosti.

ORGANIZACIJA DELA NA CSD CELJE

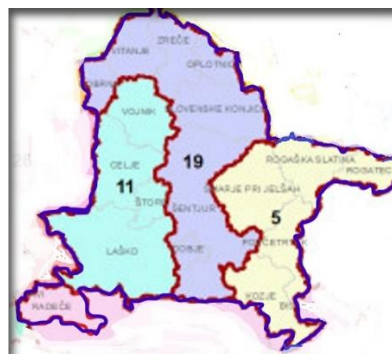
a. TERITORIALNA PRISTOJNOST

Teritorialna pristojnost centra za socialno delo in njegov sedež sta določena z Uredbo o določitvi centrov za socialno delo, njihovega sedeža in teritorialne pristojnosti ter določitvi enot centrov za socialno delo in njihovega območja delovanja (Uradni list RS, št. 76/17; v nadaljevanju: Uredba). Uredba hkrati določa tudi organizacijske enote centrov za socialno delo, njihovo območje delovanja ter razmejitev nalog in pristojnosti med posameznimi centri za socialno delo in njihovimi notranjimi organizacijskimi enotami.

Center za socialno delo Celje od leta 2018 deluje skupaj s 5 enotami:

- ✓ UE Celje – 229,90 km²/ 65.872 preb.
- ✓ UE Laško – 247 km²/ 17.087 preb.
- ✓ UE Šentjur pri Celju - 240 km²/ 20.668 preb.
- ✓ UE Šmarje pri Jelšah - 108km²/ 33.276 preb.
- ✓ UE Slovenske Konjice - 224,4km²/ 24.354 preb.

= **1.049,30 km² / 161.257 prebivalcev**
(SURS na dan 1.7.2025)



A. Enota Celje

Naslov: Opekarniška cesta 15b, 3000 Celje

Dejavnost enote Celje je organizirana za opravljanje dejavnosti socialnega varstva za območje Upravne enote Celje, za občine (4) Mestna občina (MO) Celje, občine Vojnik, Štore in Dobrna.
Skupno število prebivalcev: 65.872 (SURS na dan 1.7.2025)

B. Enota Laško

Naslov: Kidričeva ulica 2a, 3270 Laško

Dejavnost Enote Laško pokriva področje Upravne enote Laško, ki zajema dve občini (2) — Laško in Radeče. Dejavnost Centra za socialno delo Celje — Enota Laško se izvaja na sedežu Enote Laško na naslovu Kidričeva ulica 2a Laško. Vsi dodatni programi se izvajajo v **Centru starejših — Hiši generacij, na naslovu Savinjsko nabrežje 6, 3270 Laško.**

Skupno število prebivalcev: 17.087 (SURS na dan 1.7.2025)

C. Enota Šmarje pri Jelšah

Naslov: Aškerčev trg 14, 3240 Šmarje pri Jelšah

Enota Šmarje pri Jelšah je pristojna za izvajanje socialno varstvenih storitev programov in javnih pooblastila za naslednje občine (6): Šmarje pri Jelšah, Kozje, Rogatec, Rogaška Slatina, Bistrica ob Sotli, Podčetrtek.
Skupno število prebivalstva: 33.276 (SURS na dan 1.7.2025)

D. Enota Šentjur pri Celju

Naslov: Drogenikova ulica 12, 3230 Šentjur

Enota Šentjur pri Celju pokriva občini (2): Šentjur in Dobje.
Skupno število prebivalstva za dve občini: 20.668 (SURS na dan 1.7.2025)

E. Enota Slovenske Konjice

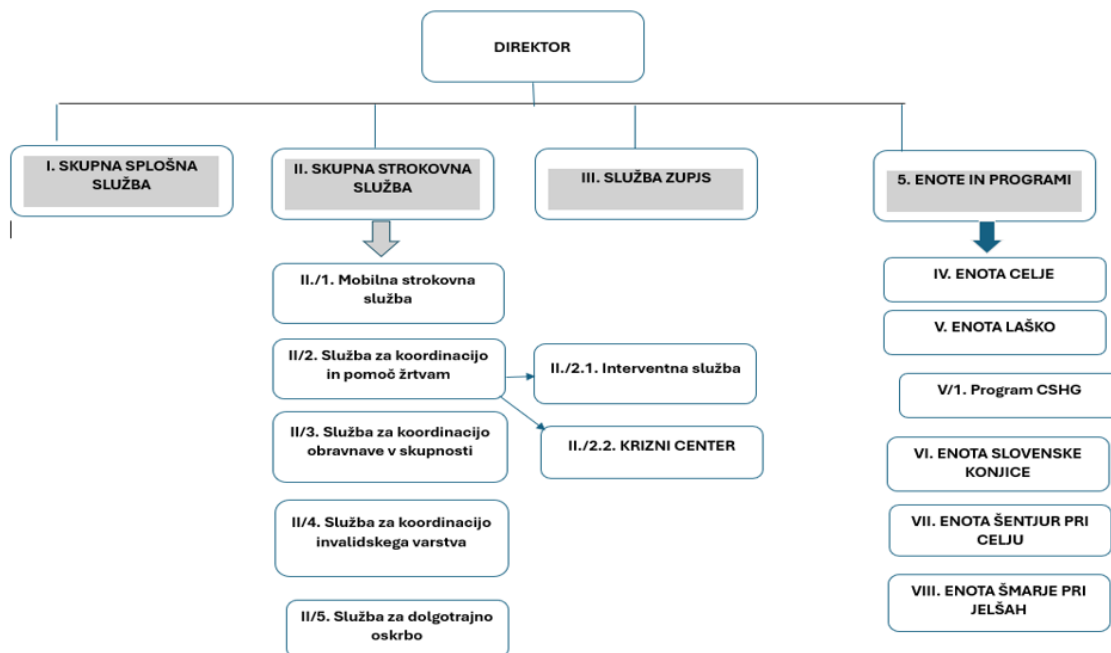
Naslov: Mestni trg 18, 3210 Slovenske Konjice

Enota Slovenske Konjice pokriva tri občine (3): Slovenske Konjice, Zreče in Vitanje.
Skupno število prebivalstva je 24.354 (SURS na dan 1.7.2025)

**Podatki o številu prebivalstva so pridobljeni 08.01.2026 na spletni strani SURS po stanju na dan 1. 7. 2025.*

b. RAZPOREDITEV DELA IN NALOG NA CSD CELJE

Delovanje CSD Celje organizirano skladno s sistemizacijo delovnih mest zavoda, in sicer na upravljavski in strokovni del, kot je razvidno iz organigrama:



c. DELOVNI IN POSLOVNI ČAS CSD CELJE

CSD Celje organizira delo skladno s Pravilnikom o delovnem in poslovnem času ter uradnih urah na Centru za socialno delo Celje. Tedenska delovna obveznost zaposlenih je 40 ur in je razporejena na pet delovnih dni: v ponedeljek, torek in četrtek - osem ur, v sredo - deset ur in v petek - šest ur. Drugačna časovna razporeditev dela je strokovnih službah – interventni službi in Kriznem centru za mlade ter pri posameznih preventivnih programih.

Uporabnikom je omogočen dostop na enote CSD Celje (nudenje socialno varstvene storitve Prva socialna pomoč in sprejemanje vlog) ves poslovni čas, tudi v času neuradnih ur.

Uradne ure v tednu:

ponedeljek:	08.00 - 12.00 in 13.00 - 15.00
sreda:	08.00 - 12.00 in 13.00 - 17.00
petek:	08.00 - 12.00

Posamezni preventivni programi se izvajajo izven poslovnih ur centra skladno s Pravilnikom o delovnem in poslovnem času ter uradnih urah na Centru za socialno delo Celje .

Prav tako sta strokovni službi – interventna služba in Krizni center za mlade dosegljivi tudi izven poslovnega časa centra in vse dni v tednu skladno s Pravilnikom o delovnem in poslovnem času ter uradnih urah na Centru za socialno delo Celje.

2. PRIKAZ LETNIH CILJEV:

Center za socialno delo Celje pri izvajanju sistema socialnega varstva deluje v skladu z ustavnimi načeli, mednarodnimi akti o varstvu človekovih pravic, veljavno zakonodajo ter etičnimi standardi socialnega dela. Pri svojem delovanju dosledno uresničuje temeljna načela, ki zagotavljajo spoštovanje pravic, dostojanstva in integritete posameznika, in sicer:

- spoštovanje človekovega dostojanstva, avtonomije in osebne integritete ter upoštevanje socialne realnosti posameznika,
- uresničevanje načela socialne pravičnosti in enake obravnave vseh uporabnikov,
- krepitev solidarnosti in medsebojne odgovornosti v družbi,
- poudarjanje odgovornosti posameznika za lastno socialno varnost ter za socialno varnost svojih družinskih članov, ob hkratni podpori države in skupnosti.

Pri svojem delu Center za socialno delo Celje v odnosu do uporabnikov, sodelavcev in drugih deležnikov dosledno sledi naslednjim **strokovnim in etičnim usmeritvam**:

1. zagotavljanju enakega dostopa do pravic, storitev in programov ter enakih možnosti za vse uporabnike,
2. spoštovanju načela prostovoljnosti vključevanja v storitve in programe, razen v primerih, določenih z zakonom,
3. zagotavljanju svobodne izbire oblik pomoči v okviru zakonskih možnosti,
4. izvajanju individualiziranih, celostnih obravnav ob doslednem varovanju zaupnosti, osebnih podatkov in zasebnosti uporabnikov,
5. odgovornemu, preglednemu in gospodarnemu ravnanju z javnimi in proračunskimi sredstvi,
6. spodbujanju partnerskega odnosa, sodelovanja in dogovarjanja med izvajalci storitev in uporabniki pri načrtovanju in izvajanju pomoči.

NAČRT LETNIH CILJEV CSD CELJE

Načrt letnih ciljev CSD Celje bo usmerjen v sistematično in učinkovito uresničevanje načrtovanih aktivnosti s sočasno prilagojenostjo demografskim in socialnim značilnostim lokalnega okolja, v katerem deluje center s svojimi enotami in programi. Načrt bo temeljil na veljavni zakonodaji, strokovnih smernicah socialnega varstva ter načelih opolnomočenja uporabnikov, pri čemer bo posebej podpiral že razvite preventivne programe, prostovoljske aktivnosti in medgeneracijsko sodelovanje.

V LETU 2026 BO CSD CELJE SLEDIL NASLEDNJIM VSEBINSKIM IN RAZVOJNIM CILJEM:

1. Zagotavljanje strokovnega, zakonitega in pravočasnega izvajanja javnih pooblastil ter socialnovarstvenih storitev za vse uporabnike, ki vstopajo v sistem socialnega varstva preko posameznih enot ali strokovnih služb,
2. učinkovito delovanje vstopne točke za dolgotrajno oskrbo v skladu z zakonodajo in nacionalnimi usmeritvami,
3. krepitev medinstitucionalnega sodelovanja v lokalnem okolju z organizacijami in institucijami, ki delujejo na področju obravnave ranljivih skupin (otroci, mladostniki, starejši, osebe z odvisnostmi, osebe s težavami v duševnem zdravju, invalidi, žrtve nasilja), ob doslednem spoštovanju zasebnosti, integritete in pravic uporabnikov,
4. izvajanje in nadgradnja aktivnosti socialne aktivacije za težje zaposljive uporabnike ter povezovanje z drugimi deležniki, ki delujejo na področju zaposlovanja in socialne vključenosti,
5. zagotavljanje dostopnosti vseh poslovnih prostorov centra za invalide v skladu z Zakonom o vključevanju invalidov ter ob upoštevanju že pripravljenih načrtov prilagoditev,
6. iskanje trajnostnih rešitev za kadrovske izzive z razvojem učnih baz, mentorstva, pripravništev in študentske prakse ter aktivnim sodelovanjem z izobraževalnimi institucijami za zagotavljanje ustreznega strokovnega kadra,
7. izvajanje in širitev preventivnih programov za podporo in vključevanje ranljivih skupin, skladno s potrebami lokalnega okolja in razpoložljivimi viri,
8. sistematično krepitev timskega dela, sodelovalne organizacijske kulture in medsebojne podpore med zaposlenimi,
9. nadgrajevanje in izboljševanje kakovosti izobraževanj za zaposlene v skladu s strokovnimi potrebami, razpoložljivimi viri in zakonskimi zahtevami,
10. zagotavljanje rednih supervizij, intervizij in strokovnih koordinacij za strokovne delavce, ki izvajajo socialnovarstvene storitve in javna pooblastila,

11. krepitev strokovnega povezovanja med zaposlenimi v posameznih enotah ter poenotenje strokovne prakse preko delovanja intervizijskih skupin znotraj centra,
12. vzpostavitev preglednega, dostopnega in uporabniku prijaznega sistema informiranja javnosti o delovanju centra in programov, s poudarkom na predstavljanju primerov dobre prakse in zmanjševanju stigmatizacije centrov za socialno delo,
13. spodbujanje sodelovanja in povezovanja vseh relevantnih deležnikov v lokalnem okolju, pri čemer bo CSD Celje s svojimi strokovnimi službami nastopal v vlogi koordinatorja in povezovalca,
14. ohranjanje rednega stika z lokalnim prebivalstvom preko lokalnih in regijskih medijev,
15. spremljanje in analiziranje kazalnikov zadovoljstva uporabnikov in zaposlenih kot podlage za izboljševanje kakovosti storitev in delovnih procesov
16. racionalno razpolaganje z javnimi financami za razvoj in udejanjanje letnih ciljev ter pridobivanje dodatnih sredstev za krepitev preventivnega dela.

Skladno z zastavljenimi cilji bo CSD Celje v letu 2026 sistematično krepil ključna področja, pomembna za razvoj strokovnosti, avtonomnosti in odgovornosti zaposlenih, ter hkrati iskal nove možnosti in rešitve za še boljšo, dostopnejšo in kakovostnejšo podporo uporabnikom sistema socialnega varstva.

3. ZAKONSKE PODLAGE:

Center za socialno delo Celje izvaja svojo delavnost na podlagi naslednjih zakonskih predpisov:

- Zakon o socialnem varstvu (Uradni list RS, št. 54/1992, 56/1992 - popr., 13/1993, 42/1994 - odl. US, 1/1999 - ZNIDC, 41/1999, 54/2000 - ZUOPP, 36/2000 - ZPDZC, 26/2001, 6/2002, 110/2002 - ZIRD, 5/2003, 2/2004, 7/2004 - popr., 3/2004, 6/2005, 69/2005 - odl. US, 9/2006, 21/2006 - odl. US, 114/2006 - ZUTPG, 5/2007, 105/2006, 5/2008, 73/2008, 53/2009, 56/2010, 57/2011, 61/2010 - ZSVarPre, 62/2010 - ZUPJS, 40/2011 - ZUPJS-A, 40/2011 - ZSVarPre-A, 57/2012, 39/2016, 15/2017 - DZ, 29/2017, 52/2016 - ZPPreb-1, 21/2018 - ZNOrg, 54/2017, 31/2018 - ZOA-A, 46/2019, 28/2019, 189/2020 - ZFRO, 196/2021 - ZDOsk, 17/2022, 163/2022 - ZDOsk-A, 18/2023 - ZDU-10, 25/2023, 82/2023, 84/2023 - ZDOsk-1, 95/2023 - ZIUOPZP, 117/2023 - ZIUOPZP-A, 15/2024, 9/2025, 24/2025, 112/2025)
- Resolucija o nacionalnem programu socialnega varstva za obdobje 2022-2030 (ReNPSV 2022-2030) (Uradni list RS, št. 49/22)
- Resolucija o nacionalnem programu preprečevanja nasilja v družini in nasilja nad ženskami 2024-2029 (ReNPPND 2024-2029) (Uradni list RS, št. 38/2024)
- Resolucija o družinski politiki 2018-2028 "Vsem družinam prijazna družba" (ReDP18-28) (Uradni list RS, št. 15/18)
- Strategija Republike Slovenije za deinstucionalizacijo v socialnem varstvu 2024-2034 (StaDI 2024-2034), MSP april 2025
- Zakon o uveljavljanju pravic iz javnih sredstev (Uradni list RS, št. 62/10, 40/11, 40/12 - ZUJF, 57/12 - ZPCP-2D, 14/13, 56/13 - ZŠtip-1, 99/13, 14/15 ZUUJFO, 57/15, 90/15, 38/16 - odl. US, 51/16 - odl. US, 88/16, 61/17 - ZUPŠ, 75/17, 77/18, 47/19, 189/20 - ZFRO in 54/22 - ZUPŠ-1, 117/2022, 25/2023, 76/2023 - ZŠolPre-1B, 95/2023 - ZIUOPZP, 131/2023 - ZORZFS, 122/2023 - ZŠtip-1C, 136/2023 - ZIUZDS, 15/2024, 61/2024 - ZŠolPre-1C, 9/2025, 22/2025 - ZZZRO-1, 90/2025 - ZPIZ-2O)
- Zakon o socialno varstvenih prejemkih (Uradni list RS, št. 61/2010, 40/2011, 110/2011 - ZDIU12, 40/2012 - ZUJF, 8/2013, 14/2013, 63/2013, 99/2013, 99/2013 - ZUPJS-C, 55/2014, 57/2015, 69/2015, 90/2015, 66/2016, 82/2016, 88/2016, 36/2017, 31/2018, 73/2018, 46/2019, 49/2020 - ZIUZEOP, 152/2020 - ZZUOOP, 175/2020 - ZIUOPDVE, 196/2021 - ZDOsk, 17/2022, 117/2022 - ZZUOPD, 25/2023, 84/2023 - ZDOsk-1, 95/2023 - ZIUOPZP, 131/2023 - ZORZFS, 15/2024, 9/2025, 28/2025 - odl. US, 36/2025, 93/2025 - ZNUZJV, 90/2025 - ZPIZ-2O)
- Zakon o štipendiranju (Uradni list RS, št. 56/13, 99/13 - ZUPJS-C, 8/16, 61/17 - ZUPŠ, 31/18 in 54/22 - ZUPŠ-1 in 122/23, 15/2024, 9/2025, 100/2025 - ZUPŠ-2)
- Družinski zakonik (Uradni list RS, št. 15/17, 21/18 - ZNOrg, 22/19, 67/19 - ZmatR-C in 200/20 - ZOOMTVI, 94/22 - odl. US, 94/22 - odl. US in 5/23, 34/2024 - odl. US, 93/2025 - ZNUZJV)
- Zakon o nujnih ukrepih za zagotavljanje javne varnosti (ZNUZJV) (Uradni list RS, št. 93/2025)
- Zakon o spremembah in dopolnitvah Zakona o osnovni šoli (Ur.l. RS, št. 54/2025)
- Zakon o spremembah in dopolnitvah Zakona o vrtcih (ZVrt-H) (Ur.l. RS, št. 85/2025)
- Zakon o preprečevanju nasilja v družini (Uradni list RS, št. 16/08, 68/16, 54/17 - ZSV-H in 196/21-ZDOsk, 163/2022 - ZDOsk-A, 84/2023 - ZDOsk-1)
- Pravilnik o izvajanju predhodnega svetovanja (Uradni list RS, št. 21/19)
- Pravilnik o izvajanju mediacije po Družinskem zakoniku (Uradni list RS, št. 76/19)

- Pravilnik o popisu in ocenitvi premoženja oseb pod skrbništvom in o sestavi in vsebini skrbniškega poročila (Uradni list RS, št. 22/19)
- Pravilnik o standardih in normativih socialnovarstvenih storitev pomoč družini na domu, socialni servis, institucionalno varstvo in vodenje in varstvo ter zaposlitev pod posebnimi pogoji (Uradni list RS, št. 47/2024, 56/2025, 91/2025 – ZUOPCSD)
- Zakon o socialnem vključevanju invalidov (Uradni list RS, št. 30/18, 196/21-ZDOsk in 206/21-ZDUPŠOP in 84/23 – ZDOsk-1, 15/2024, 60/2024 - odl. US, 9/2025)
- Zakon o osebni asistenci (Uradni list RS, št. 10/17,31/18 in 172/21)
- Zakon o splošnem upravnem postopku (Zakon o splošnem upravnem postopku (Uradni list RS, št. 24/06 – uradno prečiščeno besedilo, 105/06 – ZUS-1, 126/07, 65/08, 8/10, 82/13, 175/20 – ZIUOPDVE in 3/22-ZDeP)
- Kazenski zakonik (Uradni list RS, št. 55/2008, 66/2008 - popr., 39/2009, 55/2009 - odl. US, 91/2011, 54/2015, 38/2016, 27/2017, 23/2020, 91/2020, 175/2020 - ZIUOPDVE, 195/2020, 95/2021, 186/2021, 206/2021 - ZDUPŠOP, 105/2022 - ZZNŠPP, 16/2023, 107/2024 - odl. US, 93/2025 – ZNUZJV)
- Zakon o prekrških (Uradni list RS, št. 7/2003, 86/2004, 7/2005 - skl. US, 34/2005 - odl. US, 44/2005, 40/2006, 51/2006 - popr., 115/2006, 139/2006 - odl. US, 17/2008, 21/2008 - popr., 76/2008 - ZIKS-1C, 109/2009 - odl. US, 108/2009, 45/2010 - ZIntPK, 9/2011, 21/2013, 111/2013, 74/2014 - odl. US, 92/2014 - odl. US, 32/2016, 15/2017 - odl. US, 27/2017 - ZPro, 73/2019 - odl. US, 175/2020 - ZIUOPDVE, 195/2020, 5/2021 - odl. US, 15/2021 - ZDUOP, 123/2021 - ZPrCP-F, 206/2021 - ZDUPŠOP, 38/2024)
- Zakon o kazenskem postopku (Uradni list RS, št. 176/21 – uradno prečiščeno besedilo, 96/22 – odl. US, 2/23 – odl. US, 89/23 – odl. US, 53/24 in 93/25 – ZNUZJV)
- Zakon o duševnem zdravju (Uradni list RS, št. 77/2008, 46/2015 - odl. US, 44/2019 - odl. US, 109/2023, 136/2023 - ZIUZDS, 91/2025 – ZUOPCSD)
- Pravilnik o sodelovanju organov ter o delovanju centrov za socialno delo, multidisciplinarnih timov in regijskih služb pri obravnavi nasilja v družini (Uradni list RS, št. 31/09 in 42/17)
- Zakon o zaščiti otrok v kazenskem postopku in njihovi celostni obravnavi v hiši za otroke (Uradni list RS, št. 54/21)
- Zakon o tujcih (Uradni list RS, št. 1/18 – uradno prečiščeno besedilo, 9/18 – popr., 62/19 – odl. US, 57/21, 91/21-UPB9, 95/21-popr., 105/22 – ZZNŠPP, 48/23, 115/23, 134/2023, 62/2024 - ZUOPUE, 83/2024, 96/2024 - odl. US, 34/2025 - odl. US, 32/2025)
- Zakon za uravnoteženje javnih financ (Uradni list RS, št. 40/12, 96/12 – ZPIZ-2, 104/12 – ZIPRS1314, 105/12, 25/13 – odl. US, 46/13 – ZIPRS1314-A, 56/13 – ZŠtip-1, 63/13 – ZOsn-I, 63/13 – ZJAKRS-A, 99/13 – ZUPJS-C, 99/13 – ZSVarPre-C, 101/13 – ZIPRS1415, 101/13 – ZDavNepr, 107/13 – odl. US, 85/14, 95/14, 24/15 – odl. US, 90/15, 102/15, 63/16 – ZDoh-2R in 77/17 – ZMVN-1, 33/19 – ZMVN-1A, 72/19, 174/20 – ZIPRS2122, 139/22 – ZSPJS-AA, 7/2023, 9/2024, 7/2025, 32/2025 - ZJU-1, 57/2025 - ZF, 70/2025 - ZUTD-I, 100/2025 - ZUPŠ-2)
- Zakon o računovodstvu (Uradni list RS, št. 23/99, 30/2002 - ZJF-C, 114/2006 - ZUE, 175/2020),
- Zakon o skupnih temeljnih sistema plač v javnem sektorju (Uradni list RS, št. 95/24, 32/2025 - ZZDej-N)
- Kolektivna pogodba za zdravstvo in socialno varstvo s pridajajočimi Aneksi (Uradni list RS, št. 15/94, 18/94 – ZRPJZ, 57/95, 19/96, 56/98, 76/98, 39/99 – ZMPUPR, 102/00, 62/01, 43/06 – ZKolP, 60/08, 75/08, 107/11, 40/12, 46/13, 106/15, 46/17, 80/18, 5/19 popr., 160/20, 88/21, 181/21, 136/22, 165/22, 21/23 – popr., 99/24 in 110/24, 112/2024, 112/2024, 13/2025 - popr., 18/2025, 36/2025, 36/2025, 36/2025, 36/2025, 92/2025, 103/2025, 103/2025, 103/2025, 104/2025, 110/2025)
- Zakon o delovnih razmerjih (Uradni list RS, št. 21/13, 78/13 – popr., 47/15 – ZZSDT, 33/16 – PZ-F, 52/16, 15/17 – odl. US, 22/19 – ZposS, 81/19, 203/20 – ZIUPOPdVE in 119/21-ZČmlS-A, 202/21-odl.US, 15/22, 54/22 – ZUPŠ-1, 114/23 in 136/23 – ZIUZDS, 32/2025 - ZZDej-N, 70/2025 - ZUTD-I)
- Zakon o zaposlovanju in zavarovanju za primer brezposelnosti (Uradni list RS, št. 107/06 – uradno prečiščeno besedilo, 114/06 – ZUTPG, 59/07 – ZŠtip, 51/10 – odl. US, 80/10 – ZUTD in 95/14 – ZUJF-C, 46/2019, 17/2022, 25/2023, 15/2024, 9/2025, 70/2025 - ZUTD-I)
- Zakon o nepravdnem postopku (Uradni list RS, št. 16/2019, 28/2021)
- Zakon o dolgotrajni oskrbi (Uradni list RS, št. 84/2023, 112/2024, 44/2025, 91/2025 - ZUOPCSD, 95/2025, 90/2025 - ZPIZ-2O)
- Pravilnik o vsebini vloge in obrazcu za uveljavljanje pravice do oskrbovalca družinskega člana in izbiro oskrbovalca družinskega člana (Uradni list RS, št. 114/2024)
- Pravilnik o ocenjevalni lestvici za oceno upravičenosti do dolgotrajne oskrbe (Uradni list RS, št. 2/2024)
- Drugih zakonih s področij, ki neposredno ali posredno urejajo področje delovanja zavodov.

Javna dela se izvajajo na podlagi:

- Zakona o urejanju trga dela (Uradni list RS, št. 80/10, 40/12 – ZUJF, 21/13, 63/13, 100/13, 32/14 – ZPDZC-1, 47/15 – ZZSDT, 55/17, 75/19, 11/20 – odl.US, 189/20 – ZFRO, 54/21, 172/21-ZODPol-G, 54/22, 59/22 – odl. US, 54/2022, 95/2023 -ZIUOPZP, 109/2023, 196/2021 ZDOsk, 163/2022 - ZDOsk-A, 84/2023 – ZDOsk -1, 10/2024, 62/2024-ZUOPUE, 83/24, 11/2025, 70/2025, 83/2025, 86/2025)
- Pogodb o izvajanju javnega dela, sklenjenimi z Zavodom RS za zaposlovanje in občino.

Preventivni programi se izvajajo na podlagi sklenjenih pogodb z občino in Zakona o socialnem varstvu.

Dejavnost centra se izvaja v skladu z ustanovitvenim aktom in na podlagi sklenjene pogodbe o sofinanciranju z Ministrstvom za delo, družino in socialne zadeve in enake možnosti, lokalnimi skupnostmi in na podlagi drugih sklenjenih pogodb, temelječih na javnih razpisih z različnimi naročniki nalog.

4. FIZIČNI, FINANČNI IN OPISNI KAZALCI, S KATERIMI MERIMO ZASTAVLJENE CILJE:

SPREMLJANJE USPEŠNOSTI IN KAZALNIKI CSD CELJE – 2026

Na podlagi opisanih kazalnikov bomo konec leta 2026 lahko merili realizacijo zastavljenih ciljev. Kazalnike, določene v finančnem načrtu in programih dela, bomo konec leta opisali tudi v letnem poročilu, s čimer bomo zagotovili preglednost, merljivost in sledljivost uspešnosti izvajanja storitev.

Uspešnost doseganja zastavljenih ciljev bomo v letu 2026 spremljali z različnimi metodami na različnih nivojih, pri čemer je nadzor usmerjen v preverjanje kakovosti storitev, racionalno porabo javnih sredstev za izvajanje načrtovanih letnih ciljev:

1. VRSTE SPREMLJANJA IN NADZOR USPEŠNOSTI IZVEDBE

a. Notranji nadzor obsega:

- **Samonadzor** zaposlenih pri izvajanju svojih nalog,
- **Vodstveni nadzor**, ki ga izvaja direktorica in njene pooblaščen osebe,
- **Nadzor financerja storitev**, ki spremlja zakonito in učinkovito rabo sredstev.

b. Zunanji nadzor izvajajo pristojni organi na podlagi zakonodaje:

- **Inšpektorat RS – Socialna inšpekcija**: pregled organizacije dela, strokovnega dela strokovnih delavcev, uporabe metod dela ter kakovosti in obsega opravljenih storitev;
- **Upravna inšpekcija**: nadzor izvajanja delovanja centra in opravljanja nalog v skladu Zakona o socialnem varstvu, Uredbe o upravnem poslovanju ter drugih predpisov s področja socialnega varstva;
- **Inšpektorat za delo**: nadzor nad zagotavljanjem varstva delavcev in izvajanjem delovnopravne zakonodaje;
- **Davčna uprava RS**: nadzor nad finančnimi transakcijami;
- **Računsko sodišče**: nadzor nad finančnim poslovanjem.

2. KAZALNIKI KAKOVOSTI STORITEV

Pri merjenju kakovosti storitev se CSD Celje poslužuje naslednjih metod:

a. Samoevalvacija

Opravijo jo strokovni delavci, ki neposredno izvajajo socialnovarstvene storitve, in vključuje presojo kakovosti lastnega dela ter rezultatov za uporabnike.

b. Evalvacija

Izvajajo se v strokovnih timih, določenih za izvajanje posamezne storitve ali javnega pooblastila, ob koncu posameznih postopkov ali storitev, skupaj z uporabnikom (npr. osebna pomoč, pomoč družini za dom).

Evalvacija poteka tudi preko **supervizije**, ki jo izvajajo zunanji supervizorji za ključne storitve (prva socialna pomoč, osebna pomoč, pomoč družini za dom) in prostovoljno za druge storitve.

Supervizija se bo izvajala tudi za strokovne delavce v Kriznem centru za mlade, koordinatorice za preprečevanje nasilja, za obravnavo v skupnosti in invalidskega varstva ter svetovalne delavke dolgotrajne oskrbe, za rejnice in rejnike.

c. Notranja kontrola obravnav

Notranja kontrola oceni kakovost izvedenih storitev in javnih pooblastil ter preverja pravilnost procesov obravnavanih primerov.

Kontrola se izvaja preko strokovnega nadzora, ki ga odredi direktorica, s pomočjo **neodvisne strokovne komisije**, sestavljene iz zaposlenih, ki niso neposredno sodelovali pri obravnavi primera.

d. Notranja kontrola odločanja iz področja javnih sredstev

Vključuje nadzor opravljenega dela strokovnih delavcev na področju uveljavljanja pravic iz javnih sredstev, na način kontrole izdaje odločb posamezne enote ter enote ZUPJS, in sicer da enota, ki je izdala akt gleda izdan akt druge enote.

e. Spremljanje zadovoljstva uporabnikov in zaposlenih

- Letna anketa o zadovoljstvu uporabnikov z obravnavo in storitvami.
- Letna anketa o zadovoljstvu zaposlenih s pogoji dela, podporo in timskim sodelovanjem.
- **Knjiga pohval, pritožb in pripomb**, ki je na voljo uporabnikom javnih pooblastil in storitev ter omogoča neposredno podajanje pritožb osebi, ki izvaja naloge in pooblastila, direktorici CSD, svetu zavoda ali MDDSZ.

f. Merjenje doseganja ciljev

- Uporaba podatkov iz sistemov **KRPAN**, **BSP** in **ISCSD2**, ki omogočajo spremljanje obremenjenosti delavcev in doseganja standardov storitev.
- Analiza pritožb uporabnikov in ugotovitev inšpekcijskih nadzorov ter priprava ukrepov za izboljšanje kakovosti dela ali identifikacijo primerov dobre prakse za strokovne delavce.

3. SKLADNOST S SMERNICAMI SOCIALNEGA VARSTVA

Vse metode spremljanja in merjenja kakovosti so v skladu s:

- smernicami socialnega varstva,
- Kodeksom etičnih načel v socialnem varstvu,
- človekovimi pravicami in temeljnimi svoboščinami,
- Ustavo Republike Slovenije,
- zakonskimi obveznostmi CSD Celje.

Z merjenjem opisanih kazalnikov bomo zagotovili transparentnost, odgovornost in stalno izboljševanje kakovosti storitev za vse uporabnike ter ohranjanje visokih strokovnih standardov zaposlenih.

4. OSNOVNA IZHODIŠČA ZA SESTAVO FINANČNEGA NAČRTA ZA LETO 2026:

Pri sestavi finančnega načrta za leto 2026 smo, skladno z 59. členom Zakona o izvrševanju proračunov Republike Slovenije za leti 2026 in 2027 (ZIPRS2627), upoštevali naslednja izhodišča za pripravo finančnega načrta za leto 2026:

Pri načrtovanju prihodkov in odhodkov za stroškovni nosilec »Redna dejavnost« in »Krizne namestitve« smo upoštevali načrtovana sredstva za stroške dela in načrtovana sredstva za izdatke za blago in storitve za posamezen stroškovni nosilec glede na:

- Izhodišča za pripravo finančnega načrta Centra za socialno delo Celje (v nadaljevanju CSD Celje) za leto 2026 (št. 0143-92/2025/2611-3, z dne 9.12.2025), prejeta s strani Ministrstva za delo, družino, socialne zadeve in enake možnosti, na osnovi katerih mora CSD skladno z sedmim odstavkom 59. člena ZIPRS2627 posredovati v soglasje ministrstvu sprejeti finančni načrt in program dela za leto 2025 najpozneje v 45 dneh po prejemu izhodišč.

- Pogodbo o financiranju nalog in delovanju centra za socialno delo za leto 2026 št. C2611-25-050015 (številka zadeve: 4103-55/2025-2611, datum: 18.12.2025; sklenjena 23.12.2025) za obdobje od januarja 2026 do marca 2026.

Pri načrtovanju prihodkov in odhodkov za ostale stroškovne nosilce smo upoštevali naslednje pogodbe sklenjene s financerji programov:

- Kandidiranje na razpisu o sofinanciranju socialnih, humanitarnih in zdravstvenih programov ter programov veteranskih organizacij v Občini Šentjur za leto 2026 – za izvajanje programa Skupina rejnic in otrok v rejniških družinah in Zdrav način življenja.
- Pogodba o sofinanciranju nalog in delovanja v letu 2026, sklenjena z Občino Laško za izvajanje programa Psihosocialne pomoči za otroke, mladostnike in starše in Hiša generacij, je v pripravi.
- Kandidiranje na razpisu za sofinanciranje programov na področju socialno-humanitarnih dejavnosti v Občini Laško za leto 2026 za program Rejništvo za danes in jutri.
- Kandidiranje na razpisu o sofinanciranju programov na področju socialno-humanitarnih dejavnosti v Občini Laško za leto 2026 za program Skupine za zdrav način življenja.
- Kandidiranje na razpisu za sofinanciranje programov na področju socialnih in humanitarnih dejavnosti in sicer v Občini Rogaška Slatina, Šmarje pri Jelšah in Podčetrtek za leto 2026 za program Skupina rejnic in rejencev.
- Tripartitna pogodba o izvajanju programa javnega dela za program Socialno vključevanje posebej ranljivih skupin (številka 11071-364/2025-8 z dne 5.12.2025), sklenjena z ZRSZ, Občino Laško in CSD Celje.
- Tripartitna pogodba o izvajanju programa javnega dela za program Socialno vključevanje posebej ranljivih skupin (številka 11071-660/2025-8 z dne 9.12.2025), sklenjena z ZRSZ, občino Rogatec in CSD Celje za leto 2026.
- Tripartitna pogodba o izvajanju programa javnega dela za program Socialno vključevanje posebej ranljivih skupin (številka 11071-1009/2025-7 z dne 3.12.2025), sklenjena z ZRSZ, Mestno občino Celje in CSD Celje.
- Partnerski sporazum za izvedbo operacije »KALMA – koordinacija dela na vstopnih točkah za dolgotrajno oskrbo«, ki se izvaja v okviru Program kohezijske politike 2021-2027. Sredstva bo zagotovilo Ministrstvo za solidarno prihodnost (v nadaljevanju MSP) v okviru Evropskega socialnega sklada.
- Pogodbo št.: C2611-25-511401, št.: 5443-2/2025-2644-1 z dne 4.9.2025, o sofinanciranju projektnih aktivnosti partnerja v okviru Operacije »Posodobitev sistema socialnega varstva ter varstva otrok in družin z namenom večje učinkovitosti, dostopnosti in kvalitete storitev za vključenost ciljnih skupin«, (IS OU OP27.00604) v okviru cilja politike 4 »Bolj socialna in vključujoča Evropa za izvajanje evropskega stebra socialnih pravic«, prednostne naloge 7 »Dolgotrajna oskrba in zdravje ter socialna vključenost«, specifičnega cilja ESO4.11 »Krepitev enakopravnega in pravočasnega dostopa do kakovostnih, trajnostnih in cenovno ugodnih storitev, vključno s storitvami, ki spodbujajo dostop do stanovanj, in storitvami oskrbe, usmerjene v posameznika, vključno z zdravstveno oskrbo; posodobitev sistemov socialne zaščite, vključno s spodbujanjem dostopa do socialne zaščite, s posebnim poudarkom na otrocih in prikrajšanih skupinah; izboljšanje dostopnosti, tudi za invalide, učinkovitosti in odpornosti zdravstvenih sistemov in storitev dolgotrajne oskrbe (ESS+)« Programa evropske kohezijske politike v obdobju 2021 – 2027 v Sloveniji.

Na CSD Celje predstavljajo stroški dela največji delež izdatkov. Podlaga za ovrednotenje stroškov dela je predhodno pripravljen kadrovski načrt. Pri vrednotenju stroškov dela v letu 2026 bomo upoštevali predpise s področja plač, kot so Zakon o skupnih temeljih sistema plač v javnem sektorju, Kolektivna pogodba za dejavnost zdravstva in socialnega varstva, Kolektivna pogodba za javni sektor, podzakonske predpise ter vse njihove spremembe.

Finančni načrt — določenih uporabnikov od 1. 1. 2026 do 31. 12. 2026 (po načelu nastanka poslovnega dogodka), skladno z Izhodišči za pripravo finančnega in kadrovskega načrta za leto 2026, zagotavlja uravnotežen poslovni izid.

Finančni načrt od 1. 1. 2026 do 31. 12. 2026 (tabelarni del) smo pripravili na obrazcih, posredovanih v sklopu Gradiva za pripravo finančnega načrta in programa dela za leto 2026.

Kadrovski načrt smo pripravili v skladu z 61. členom ZIPRS2627. Kadrovski načrt je pripravljen v skladu z izhodišči MDDSZ ter v skladu z Uredbo o načinu priprave kadrovskih načrtov posrednih uporabnikov proračuna

in metodologiji spremljanja njihovega izvajanja za leti 2026 in 2027 in odobrenim številom zaposlenih s strani pristojnega ministrstva v skladu z izhodišči.

5. OBRAZLOŽITEV PROGRAMA DELA

Center za socialno delo Celje izvaja vse naloge skladno z aktom o ustanovitvi in na podlagi drugih zakonskih podlag. Organizacija dela je razdeljena na:

1. **SKUPNO SPLOŠNO SLUŽBO**
2. **SLUŽBO ZA ODLOČANJE O PRAVICAH IZ JAVNIH SREDSTEV (ZUPJS)**
3. **SKUPNO STROKOVNO SLUŽBO** (KCM, koordinacija za invalidsko varstvo-KIV, koordinacija za preprečevanje nasilja z interventno službo ter koordinacija za obravnavo v skupnosti-KOS ter službe za dolgotrajno oskrbo)
 1. **Skupna splošna služba** ima v svoji sestavi pravno kadrovsko službo s tehnično administrativnim kadrom in računovodstvom.
 2. **Služba za odločanje o pravicah iz javnih sredstev (ZUPJS)** ima pristojnosti za vodenje postopkov in odločanje o letnih pravicah iz javnih sredstev, ki vključujejo otroški dodatek, znižanje plačila za programe vrtcev, državno štipendijo, dodatno subvencijo za malice učencev in dijakov ter subvencijo za kosila učencev. Velik pripad vlog v drugi polovici leta močno spremeni delovni proces službe za odločanje o pravicah iz javnih sredstev – avtomatizacija procesov bi bila nujna za tako obsežno število prejetih vlog. Trenutno je zaposlenih 6 delavk in bo število enako v letu 2026.
 3. **Skupna strokovna služba** vključuje Krizni center za mlade (KCM), koordinacijo za nasilje z interventno službo, koordinacijo za invalidsko varstvo, koordinacijo obravnave v skupnosti, službo za dolgotrajno oskrbo.

A. REDNA DEJAVNOST CSD CELJE

Izvajanje redne dejavnosti poteka v skladu z aktom o ustanovitvi in drugimi zakonskimi predpisi na enotah in v strokovnih službah.

a) SOCIALNA PREVENTIVA

Na centru se bo tudi v letu 2026 v okviru redne dejavnosti izvajala storitev socialne preventive, povezana z lokalnim okoljem, z namenom preprečevanja in zgodnjega naslavljanja različnih socialnih stisk in težav, s katerimi se soočajo uporabniki. Aktivnosti bodo usmerjene v skupno in sistemsko reševanje zaznane problematike v sodelovanju z relevantnimi deležniki v lokalnem okolju.

Preventivno delo centra bo financirano s strani MDDSZ ali posameznih občin kot del redne dejavnosti. Izvajalo se bo pretežno izven rednega delovnega časa centra, skladno s potrebami lokalnega okolja. Organizacija dela bo temeljila na prerazporeditvi delovnega časa strokovnih delavcev, prilagojeni raznolikim potrebam lokalnega prebivalstva. V izvajanje dejavnosti bodo poleg strokovnih delavcev kot prostovoljci vključeni tudi študenti Fakultete za socialno delo, Višjih strokovnih šol, Pedagoške fakultete.

Cilji socialne preventive v letu 2026

- Nadaljevati in nadgraditi izvajanje socialne preventive v lokalnem okolju z namenom zmanjševanja socialnih stisk ter preprečevanja poglobljanja socialnih težav uporabnikov.
- Okrepiti zgodnje prepoznavanje tveganj in pravočasno strokovno ukrepanje pri posameznikih, družinah in skupinah v lokalni skupnosti.
- Spodbujati sodelovanje in povezovanje z lokalnimi institucijami, organizacijami in občinami pri sistemskem reševanju socialne problematike.
- Krepite socialne in osebne kompetence uporabnikov ter njihovo vključenost v lokalno okolje.
- Razvijati in utrjevati prostovoljsko delo ter vključevanje študentov kot podporo strokovnemu delu centra.
- Prilagajati preventivne programe dejanskim potrebam lokalnega prebivalstva ter zagotavljati njihovo dostopnost tudi izven rednega delovnega časa centra.

Aktivnosti socialne preventive v letu 2026

- Izvajanje preventivnih in svetovalnih aktivnosti, namenjenih preprečevanju socialnih stisk (npr. krepitev starševskih kompetenc, obvladovanje stresa, medosebni odnosi, socialne veščine).
- Organizacija terenskega in skupnostnega dela v lokalnem okolju, usmerjenega v prepoznavanje potreb prebivalstva in povezovanje uporabnikov z ustreznimi viri pomoči.
- Sodelovanje z občinami, vzgojno-izobraževalnimi ustanovami, zdravstvenimi službami, nevladnimi organizacijami in drugimi relevantnimi deležniki.
- Izvajanje aktivnosti pretežno izven rednega delovnega časa centra, skladno s potrebami uporabnikov, ob upoštevanju prerazporeditve delovnega časa strokovnih delavcev.
- Vključevanje študentov Fakultete za socialno delo, Filozofske fakultete UM, Fakultete Doba, Višje ekonomske šole v Celju in drugih v obliki prostovoljskega dela pod mentorstvom strokovnih delavcev.
- Spremljanje, vrednotenje in prilagajanje preventivnih programov z namenom zagotavljanja kakovosti in učinkovitosti izvajanja.
- Priprava poročil in strokovnih podlag za nadaljnje financiranje preventivnih dejavnosti s strani MDDSZ in občin.

b) PRVA SOCIALNA POMOČ

Prva socialna pomoč (PSP) se bo tudi v letu 2026 izvajala kot del redne dejavnosti centra. Obsegala bo strokovno pomoč pri prepoznavanju in opredelitvi socialne stiske ali težave, oceno možnih rešitev ter seznanjanje upravičencev z razpoložljivimi socialnovarstvenimi storitvami in pravicami iz javnih sredstev. Uporabniki bodo informirani tudi o obveznostih, ki izhajajo iz izbire posamezne storitve ali dajatve, ter o mreži izvajalcev in institucij, ki lahko nudijo ustrezno podporo.

Storitev prve socialne pomoči se bo izvajala v celotnem poslovnem času centra, po potrebi pa tudi izven rednega delovnega časa v okviru interventne službe. Namenjena bo vsem posameznikom, ki se znajdejo v socialni stiski ali težavi in se za vključitev v storitev odločijo prostovoljno. Center za socialno delo lahko s storitvijo PSP prične tudi po uradni dolžnosti, zlasti na podlagi obvestil policije, vzgojno-izobraževalnih ustanov, zdravstvenih služb ali drugih institucij, ki zaznajo socialno ogroženost posameznika.

Storitev PSP je brezplačna in dostopna vsem, ne glede na državljanstvo ali stalno prebivališče. Izvaja se na vseh centrih in enotah centrov za socialno delo, ne glede na krajevno pristojnost. Praviloma se zaključi po enem ali več strokovnih razgovorih z uporabnikom, in sicer z dogovorom o nadaljnjih oblikah strokovnega sodelovanja oziroma vključitvi v ustrezne storitve in ukrepe za reševanje socialne stiske ali težave.

Cilji prve socialne pomoči v letu 2026

- Zagotavljati pravočasen, dostopen in strokoven prvi stik z uporabniki, ki se znajdejo v socialni stiski ali krizni situaciji.
- Okrepiti zgodnje prepoznavanje socialne ogroženosti ter preprečevati poglobljanje socialnih težav.
- Izboljšati informiranost uporabnikov o njihovih pravicah, obveznostih in razpoložljivih oblikah pomoči.
- Krepitev učinkovitost napotitev v ustrezne socialnovarstvene storitve in druge podporne sisteme.
- Zagotavljati enako obravnavo in dostopnost storitve vsem uporabnikom, ne glede na osebne okoliščine ali krajevno pristojnost.
- Okrepiti medinstitucionalno sodelovanje pri obravnavi zaznanih socialnih stisk.

Aktivnosti v letu 2026

- Izvajanje prve socialne pomoči v rednem poslovnem času centra ter v okviru interventne službe izven delovnega časa.
- Izvajanje strokovnih razgovorov z uporabniki, usmerjenih v prepoznavanje stiske, oceno potreb in oblikovanje ustreznih rešitev.
- Seznanjanje uporabnikov s socialnovarstvenimi storitvami, pravicami iz javnih sredstev ter obveznostmi, ki izhajajo iz njihove uveljavitve.
- Vodenje postopkov prve socialne pomoči po prostovoljni vključitvi uporabnikov in po uradni dolžnosti na podlagi obvestil drugih institucij.
- Povezovanje in sodelovanje z drugimi službami (policija, šole, zdravstvene ustanove, nevladne organizacije) pri obravnavi socialno ogroženih posameznikov.
- Dokumentiranje, spremljanje, evalviranje in vrednotenje izvedenih postopkov PSP z namenom izboljševanja kakovosti in učinkovitosti storitve.

c) OSEBNA POMOČ

Osebna pomoč se bo v letu 2026 izvajala kot del redne dejavnosti na vseh enotah centra. Storitve bo obsegala strokovno svetovanje, urejanje in vodenje posameznika z namenom razvijanja, dopolnjevanja, ohranjanja in izboljševanja njegovih socialnih zmožnosti ter prepoznavanja in aktiviranja virov v okolju, ki mu lahko nudijo podporo.

Osebna pomoč predstavlja organizirano obliko pomoči posameznikom, ki se znajdejo v situacijsko pogojenih socialnih stiskah in težavah, ki jih sami ne zmorejo ali ne znajo razrešiti, so pa pripravljeni v sodelovanju s strokovnim delavcem soustvarjati ustrezne rešitve. Obravnava bo temeljila na individualnih potrebah, željah, sposobnostih in življenjskih okoliščinah posameznika.

Na podlagi strokovne ocene, pripravljenosti in zmožnosti sodelovanja posameznika se lahko v storitev po potrebi in v dogovoru vključijo tudi ključne osebe iz njegovega socialnega okolja, ki predstavljajo pomemben vir podpore in moči. Po potrebi se bodo za posameznika oblikovale tudi stalnejše oblike pomoči in podpore v okolju.

V zadnjih letih je zaznan porast izvajanja osebne pomoči, kar je povezano z naraščajočimi socialnimi stiskami uporabnikov, izvajanjem nalog v okviru socialne aktivacije ter vse pogostejšimi težavami v procesu odraščanja in prehoda v odraslost.

Upravičenci do storitve bodo posamezniki, ki prostovoljno soglašajo z vključitvijo v storitev, aktivno sodelujejo v procesu pomoči ter se po svojih zmožnostih vključujejo v sodelovanje z deležniki v okolju oziroma v mrežo stalnih oblik pomoči. Storitve je namenjena osebam, ki so zaradi različnih osebnih, socialnih ali družbenih razlogov v socialni stiski in lahko ob strokovni pomoči in podpori izboljšajo svojo socialno vključenost ter povečajo zmožnost samostojnega in neodvisnega življenja v domačem okolju.

Cilji osebne pomoči v letu 2026

- Krepitev socialnih, osebnih in funkcionalnih zmožnosti posameznikov v socialni stiski.
- Povečanje stopnje samostojnosti, odgovornosti in aktivne vključenosti uporabnikov v lastno življenjsko situacijo.
- Zmanjševanje socialne izključenosti ter tveganja za dolgotrajno odvisnost od pomoči.
- Spodbujanje aktivacije posameznikov in podpore pri vključevanju v socialno, delovno in bivalno okolje.
- Krepitev in vzpostavljanje podpornih mrež v lokalnem okolju.
- Prilagajanje oblike in intenzivnosti pomoči dejanskim potrebam uporabnikov.

Aktivnosti v letu 2026

- Izvajanje osebne pomoči na vseh enotah centra v obliki svetovanja, urejanja in vodenja.
- Priprava individualnih načrtov pomoči v sodelovanju z uporabniki, ob upoštevanju njihovih potreb, ciljev in zmožnosti.
- Redni strokovni razgovori z uporabniki, usmerjeni v krepitev socialnih veščin, samostojnosti in reševanje konkretnih življenjskih situacij.
- Vključevanje ključnih oseb iz uporabnikovega okolja v proces pomoči, kadar je to smiselno in v korist uporabnika.
- Sodelovanje z drugimi institucijami, programi in organizacijami v lokalnem okolju (npr. v okviru socialne aktivacije, vzgojno-izobraževalnih in drugih podpornih sistemov).
- Spremljanje napredka uporabnikov, sprotne prilagajanje oblike pomoči ter vrednotenje doseganja zastavljenih ciljev.
- Dokumentiranje in strokovno poročanje o izvajanju storitve z namenom zagotavljanja kakovosti in kontinuitete pomoči.

d) PODPORA ŽRTVAM KAZNIVIH DEJANJ

Na vseh enotah CSD Celje se bo v letu 2026 kot del redne dejavnosti izvajala podpora žrtvam kaznivih dejanj. Storitve je namenjena osebam, ki jim je bila s kaznivim dejanjem neposredno povzročena kakršnakoli oblika škode, in obsega strokovno podporo ter strokovno svetovanje.

Strokovna podpora vključuje prepoznavanje in oceno stiske upravičenca, zagotavljanje osnovne čustvene opore ter seznanjanje z možnostmi pomoči in podpore. Strokovno svetovanje je usmerjeno v podporo žrtvi pri razumevanju in soočanju s posledicami kaznivega dejanja ter v usmerjanje k ustreznim socialnim, psihološkim in drugim oblikam pomoči.

Namen izvajanja storitve je žrtvam kaznivih dejanj omogočiti izboljšanje njihovega psihološkega, socialnega in po potrebi tudi finančnega položaja, ki je bil prizadet zaradi storjenega kaznivega dejanja, ter prispevati k njihovi večji varnosti, opolnomočenju in socialni vključenosti.

Cilji podpore žrtvam kaznivih dejanj v letu 2026

- Zagotavljati pravočasno, dostopno in strokovno pomoč žrtvam kaznivih dejanj.
- Prepoznati in ustrezno nasloviti psihosocialne stiske, ki izhajajo iz izkušnje kaznivega dejanja.
- Okrepiti občutek varnosti, opolnomočenosti in zaupanja žrtev v podporne sisteme.
- Izboljšati informiranost žrtev o njihovih pravicah, možnostih pomoči in razpoložljivih podpornih storitvah.
- Prispevati k izboljšanju socialnega in finančnega položaja žrtev v okviru pristojnosti centra.
- Spodbujati celostno obravnavo žrtev v sodelovanju z drugimi institucijami in organizacijami.

Aktivnosti v letu 2026

- Izvajanje strokovne podpore in strokovnega svetovanja žrtvam kaznivih dejanj na vseh enotah CSD Celje.
- Prepoznavanje, ocenjevanje in spremljanje stiske upravičencev ob prvem stiku in v nadaljnjih obravnavah.
- Seznanjanje žrtev z njihovimi pravicami, postopki in možnostmi uveljavljanja pomoči ter usmerjanje v ustrezne socialnovarstvene, zdravstvene in druge podporne storitve.
- Nudenje osnovne čustvene opore in strokovnega svetovanja, prilagojenega individualnim potrebam žrtve.
- Povezovanje in sodelovanje z drugimi institucijami (npr. policija, sodišča, zdravstvene ustanove, nevladne organizacije) z namenom zagotavljanja celostne podpore.
- Dokumentiranje, spremljanje in vrednotenje izvedenih obravnav z namenom zagotavljanja kakovosti in učinkovitosti storitve.

e) POMOČ DRUŽINI ZA DOM

Pomoč družini se bo v letu 2026 izvajala na vseh enotah CSD Celje kot del redne dejavnosti. Storitve bo obsegala strokovno svetovanje in podporo pri urejanju odnosov med družinskimi člani, strokovno pomoč in svetovanje pri skrbi za otroke ter usposabljanje družine za kakovostno in učinkovito opravljanje njene vsakdanje vloge.

Storitev je namenjena družinam, ki se soočajo z različnimi izzivi na področju družinskih odnosov, starševstva in vsakodnevnega funkcioniranja. Vključitev družinskih članov v storitev je prostovoljna, storitev pa je za uporabnike brezplačna in dostopna vsem, ki potrebujejo strokovno podporo.

Cilji pomoči družini za dom v letu 2026

- Krepitev funkcionalnih in podpornih odnosov med družinskimi člani.
- Izboljšanje starševskih kompetenc in skrbi za otroke.
- Spodbujanje učinkovitega reševanja konfliktov znotraj družine.
- Krepitev zmožnosti družine za samostojno in odgovorno opravljanje vsakodnevnih nalog.
- Zmanjševanje tveganja za poglobljanje družinskih stisk in težav.
- Prispevanje k večji stabilnosti, varnosti in dobrobiti vseh družinskih članov, zlasti otrok.

Aktivnosti v letu 2026

- Izvajanje strokovnega svetovanja družinam in posameznim družinskim članom.
- Pomoč pri urejanju odnosov med družinskimi člani ter podporo pri razreševanju konfliktov.
- Svetovanje in strokovna pomoč staršem pri vzgoji, varstvu in skrbi za otroke.
- Usposabljanje družin za učinkovitejše vsakodnevno delovanje in obvladovanje življenjskih izzivov.
- Priprava in izvajanje individualiziranih načrtov pomoči družini v sodelovanju z družinskimi člani.
- Sodelovanje z drugimi institucijami in službami, kadar je to v korist družine in otrok.
- Spremljanje napredka družin ter vrednotenje doseganja zastavljenih ciljev.

f) NALOGE KOS - Obravnava v skupnosti

V letu 2026 se bo na CSD kot del redne dejavnosti izvajala obravnava v skupnosti, organizirana v obliki delovanja dveh koordinatork. Storitev je namenjena osebam, ki ne potrebujejo več zdravljenja v psihiatrični bolnišnici ali nadzorovane obravnave, vendar še vedno potrebujejo strokovno podporo pri psihosocialni rehabilitaciji, opravljanju vsakdanjih življenjskih opravil, urejanju življenjskih razmer ter vključevanju v vsakdanje življenje v skupnosti.

Obravnava v skupnosti se izvaja na podlagi individualnega načrta obravnave v skupnosti in je mogoča izključno ob pisni privolitvi osebe. Načrt obravnave v skupnosti pripravi koordinatorki v sodelovanju z osebo in multidisciplinarnim timom, sprejme pa ga center za socialno delo.

Multidisciplinarni tim imenuje center za socialno delo in ga sestavljajo psihiater, patronažna sestra, predstavnik centra za socialno delo, predstavniki nevladnih organizacij, najbližja oseba ter po potrebi drugi strokovnjaki in osebe, ki lahko pomembno prispevajo k uspešnemu poteku obravnave v skupnosti.

Koordinatorke in izvajalci obravnave v skupnosti tesno sodelujejo pri uresničevanju ciljev in aktivnosti, določenih v načrtu obravnave v skupnosti, ter skrbijo za njegovo izvajanje, usklajevanje in spremljanje.

Cilji obravnave v skupnosti v letu 2026

- Omogočiti osebam z izkušnjo duševnih motenj varno, kakovostno in samostojno življenje v skupnosti.
- Podpreti proces psihosocialne rehabilitacije in preprečevati ponovno institucionalizacijo.
- Krepiti zmožnosti posameznikov za samostojno opravljanje vsakdanjih življenjskih opravil.
- Izboljšati življenjske razmere oseb in njihovo vključenost v socialno okolje.
- Zagotavljati usklajeno, celostno in strokovno obravnavo v sodelovanju z multidisciplinarnim timom.
- Spodbujati aktivno sodelovanje oseb pri načrtovanju in izvajanju obravnave v skupnosti.

Aktivnosti v letu 2026

- Priprava individualnih načrtov obravnave v skupnosti v sodelovanju z osebami in multidisciplinarnim timom.
- Koordiniranje, organiziranje in spremljanje izvajanja načrtov obravnave v skupnosti.
- Organiziranje in vodenje multidisciplinarnih timov ter skrb za učinkovito sodelovanje vseh vključenih deležnikov.
- Nudjenje strokovne podpore uporabnikom obravnave v skupnosti, vključno s podporo pri vprašanih namestitve in drugih življenjskih razmer.
- Sodelovanje z zdravstvenimi in socialnovarstvenimi institucijami ter nevladnimi organizacijami.
- Redno spremljanje poteka obravnave, prilagajanje aktivnosti glede na potrebe oseb ter vrednotenje doseganja ciljev.
- Vodenje ustreznih evidenc obravnave v skupnosti in priprava strokovnih poročil.

g) NALOGE KIV - Koordinacija invalidskega varstva

Koordinacija invalidskega varstva se bo v letu 2026 izvajala kot del redne dejavnosti centra. Na področju invalidskega in socialnega varstva bodo koordinatorke v tesnem sodelovanju z drugimi deležniki zagotavljale strokovno podporo upravičencem ter izvajale naloge, povezane predvsem z uveljavljanjem in spremljanjem pravice do osebne asistencije.

Osrednji del delovanja bo vodenje postopkov za uveljavljanje pravice do osebne asistencije in komunikacijskega dodatka ter spremljanje in nadzor izvajanja osebne asistencije v praksi. To vključuje preverjanje izvajanja osebne asistencije pri uporabnikih na domu ter pri izvajalcih osebne asistencije, z namenom zagotavljanja kakovostne, varne in zakonite izvedbe storitve.

V izhodiščih za sestavo Finančnega načrta za 2026 smo prejeli 2 dodatni zaposlitvi na tem področju. Kadrovska okrepitev bo omogočila učinkovitejše izvajanje nalog, razbremenitev obstoječih strokovnih delavcev ter izboljšanje dostopnosti in kakovosti storitev za uporabnike.

Cilji koordinacije invalidskega varstva v letu 2026

- Zagotavljati učinkovito, zakonito in strokovno uveljavljanje pravic oseb z invalidnostjo.
- Izboljšati dostopnost in kakovost izvajanja osebne asistencije.
- Okrepiti spremljanje in nadzor nad izvajanjem osebne asistencije pri uporabnikih in izvajalcih.
- Zmanjšati administrativne in postopkovne obremenitve uporabnikov.
- Okrepiti sodelovanje z izvajalci osebne asistencije in drugimi relevantnimi institucijami.
- Z zagotovljeno kadrovsko okrepitvijo izboljšati odzivnost centra ter kakovost strokovnega dela na področju invalidskega varstva.

Aktivnosti v letu 2026

- Vodenje postopkov za uveljavljanje pravice po Zakonu o socialnem vključevanju invalidov in po Zakonu o osebni asistenci.

- Spremljanje, preverjanje in nadzor izvajanja osebne asistencije pri uporabnikih na domu ter pri izvajalcih osebne asistencije.
- Sodelovanje in povezovanje z drugimi deležniki na področju invalidskega, socialnega in zdravstvenega varstva (med CSD, z zunanjimi deležniki -izvajalci, društva..).
- Nudnje strokovne podpore uporabnikom, izvajalcem osebne asistencije in njihovim zakonitim zastopnikom.
- Vključevanje in uvajanje dveh novo zaposlenih strokovnih delavcev s 1. 4. 2026 ter prilagoditev organizacije dela.
- Vodenje evidenc, priprava poročil in spremljanje skladnosti izvajanja storitev s predpisi.
- Stalno spremljanje potreb uporabnikov ter prilagajanje obsega in organizacije dela glede na število primerov in normative.
- Organizacija izobraževanja s področja OA in IV v lokalni skupnosti (sodelovanje z drugimi organizacijami (LU Celje,...)).
- Organizacija letnega srečanja z izvajalci celjske regije.
- Poročanje o našem delu in sodelovanje z MDDSZ.

h) INTERVENTNA SLUŽBA

Interventna služba se bo v letu 2026 izvajala kot del redne dejavnosti centra. V njeno izvajanje bodo vključeni strokovni delavci, ki izpolnjujejo pogoje za opravljanje strokovnega dela v skladu z veljavno delovnopravno zakonodajo. Interventna služba bo organizirana tako, da bo zagotavljala odzivnost izven rednega poslovnega časa centra, in sicer v popoldanskem in večernem času ter ob vikendih in praznikih.

V interventno službo bo vključenih 10 strokovnih delavcev, ki bodo po razporedu izvajali naloge v primerih nujnih in neodložljivih socialnih stisk vezanih na nasilje v družini, ogroženost ml. otrok in drugih nalog. Posredovanje bo namenjeno predvsem primerom, ko je potrebna takojšnja strokovna pomoč posameznikom, družinam ali večjim skupinam ogroženega prebivalstva, z namenom zaščite njihovih temeljnih pravic, varnosti in osnovne socialne varnosti.

Cilji interventne službe v letu 2026

- Zagotoviti hitro, strokovno in učinkovito ukrepanje v nujnih in neodložljivih primerih socialne ogroženosti.
- Omogočiti dostopnost strokovne pomoči izven rednega delovnega časa centra.
- Zmanjševati tveganje za hujše posledice socialnih kriz in izrednih dogodkov.
- Varovati pravice, varnost in dostojanstvo ogroženih posameznikov in skupin.
- Okrepiti koordinirano odzivanje v sodelovanju z drugimi pristojnimi službami.

Aktivnosti v letu 2026

- Organizacija in izvajanje interventne službe izven rednega poslovnega časa centra, vključno z vikendi in prazniki.
- Posredovanje v nujnih in neodložljivih primerih socialne ogroženosti posameznikov, družin ali večjih skupin prebivalstva.
- Sodelovanje z drugimi interventnimi in varnostnimi službami (npr. policija, nujna medicinska pomoč,..)
- Nudnje takojšnje strokovne pomoči, svetovanja in zaščite ogroženim posameznikom.
- Dokumentiranje interventnih obravnav ter poročanje v skladu s predpisi in internimi postopki.
- Skrb za strokovno usposobljenost in podporo vključenih strokovnih delavcev.

i) KRIZNI CENTER ZA MLADE

Krizni center za mladostnike Celje (KCM) bo tudi v letu 2026 izvajal redno dejavnost kriznih namestitev otrok in mladostnikov, in sicer neprekinjeno, 24 ur na dan in vse dni v letu. V centru je zaposlenih šest strokovnih delavcev, ki delo opravljajo v triizmenskem delovnem času, kar omogoča stalno prisotnost strokovne podpore in zagotavljanje varnega okolja za nameščene otroke in mladostnike.

Delo v kriznem centru je specifično in visoko strokovno zahtevno, saj vključuje takojšnje odzivanje na krizne situacije, zagotavljanje varnosti ter celostno obravnavo otrok in mladostnikov v stiski. Po namestitvi otroka ali mladostnika v KCM strokovni delavci na pristojnih enotah centrov za socialno delo ostajajo nosilci primerov in vodijo vse postopke v zvezi z urejanjem nadaljnje oziroma trajnejše namestitve otroka izven družine po zaključku bivanja v KCM.

KCM redno in vse intenzivneje sodeluje s široko mrežo strokovnjakov iz javnih služb, nevladnih organizacij in zasebnega sektorja. Takšno sodelovanje je nujno, saj je vsak nameščen otrok ali mladostnik edinstven in potrebuje individualno prilagojen pristop ter specifične oblike pomoči. Osnovno vodilo delovanja centra je varovanje največje koristi otroka ob hkratnem upoštevanju njegove individualnosti, potreb in razvojnih značilnosti.

Z uveljavitvijo Družinskega zakonika so namestitve v kriznih centrih pogosto daljše in vsebinsko kompleksnejše, kar zahteva poglobljeno strokovno obravnavo in individualno načrtovanje pomoči za vsakega nameščenega otroka ali mladostnika. Socialnim stiskam so pogosto pridružene tudi zdravstvene težave, kar za strokovne delavce predstavlja dodatno odgovornost in potrebo po tesnem sodelovanju z zdravstvenimi strokovnjaki. V zadnjih letih se zaposleni najpogosteje soočajo s problematiko družinskih konfliktov, nasilja v družini, težav v odraščanju, samopoškodbnega vedenja ter pridruženih vedenjsko-čustvenih težav.

Cilji delovanja KCM v letu 2026

- Zagotavljati varno, stabilno in podporno okolje za otroke in mladostnike v akutni krizni situaciji.
- Varovati največjo korist otroka ter spoštovati njegovo individualnost, dostojanstvo in razvojne potrebe.
- Omogočiti takojšnjo strokovno obravnavo in podporo otrokom in mladostnikom v stiski.
- Prispevati k stabilizaciji psihosocialnega stanja nameščenih oseb.
- Okrepiti sodelovanje z enotami centrov za socialno delo ter drugimi institucijami pri urejanju nadaljnje namestitve otrok in mladostnikov.
- Krepitev interdisciplinarno sodelovanje zaradi kompleksnosti obravnav.
- Zmanjševati tveganja za ponovitev kriznih situacij in poglobljanje težav.

Aktivnosti v letu 2026

- Izvajanje kriznih namestitev otrok in mladostnikov 24 ur na dan, vse dni v letu.
- Zagotavljanje stalne prisotnosti strokovnih delavcev v triizmenskem delovnem času.
- Nudjenje takojšnje psihosocialne podpore, stabilizacije in zaščite nameščenim otrokom in mladostnikom.
- Individualna obravnava vsakega otroka ali mladostnika glede na njegove potrebe, zmožnosti in življenjsko situacijo.
- Sodelovanje s pristojnimi enotami CSD pri vodenju postopkov za nadaljnjo oziroma trajnejšo namestitev po bivanju v KCM.
- Povezovanje in sodelovanje z javnimi službami, zdravstvenimi ustanovami, nevladnimi organizacijami in drugimi strokovnjaki.
- Obravnava primerov družinskega nasilja, konfliktov v družini, samopoškodbnega vedenja ter vedenjsko-čustvenih težav.
- Vodenje ustrezne dokumentacije in priprava strokovnih mnenj ter poročil.
- Skrb za strokovni razvoj zaposlenih in podporo pri obvladovanju zahtevnih in obremenjujočih situacij.

j) JAVNA POOBLASTILA IN NALOGE PO ZAKONU

- ✓ **VARSTVO OTROK IN DRUŽINE** (ukrepi za varstvo korist otroka, rejništvo, skrbništvo, mediacija, posvojitve, obravnava otrok in mladostnikov zunaj sodnega postopka ali zaradi kazenskega postopka ali postopka o prekršku,...)

V letu 2026 se bo center v okviru redne dejavnosti in na podlagi javnih pooblastil aktivno vključeval na področje zaščite otrok in mladostnikov. Obravnava bo obsegala ukrepe za varstvo koristi otroka, rejništvo, skrbništvo, mediacijo, posvojitve ter obravnavo otrok in mladostnikov zunaj sodnega postopka ali v okviru kazenskega postopka oziroma postopka o prekršku.

Z uveljavitvijo Družinskega zakonika se vsako leto beleži porast vseh nalog na tem področju, trend pa se predvideva tudi v letu 2026. Posledično se povečuje število aktiviranih izvedencev, tomlačev, primanjkljaj ustreznih namestitev (rejniških družin in prostih mest v strokovnih centrih) ter pomanjkanje programov za krepitev starševskih kompetenc v regiji. Zaradi velikega obsega novih nalog in ukrepov, predvsem podajanja predlogov na sodišča, obstaja tudi kadrovski primanjkljaj na vseh enotah centra, ki otežuje nemoteno izvajanje storitev.

Center bo deloval z namenom zagotavljanja strokovne, zakonite in pravočasne zaščite otrok ter podpore družinam, ob upoštevanju individualnih potreb otrok, mladostnikov in njihovih staršev oziroma skrbnikov.

Cilji na področju nalog varstva otrok in družine v letu 2026

- Zagotavljati zaščito otrok in mladostnikov v skladu z načelom največje koristi otroka.
- Krepitev varnosti in dobrega psihosocialnega razvoja otrok v družini ali ustrezni namestitvi.
- Podpora družinam pri uresničevanju starševskih odgovornosti in kompetenc.
- Omogočanje učinkovitega izvajanja ukrepov v okviru rejništva, skrbništva, posvojitve in mediacijskih postopkov.
- Zmanjševanje primanjkljaja ustreznih namestitev in podpornih programov za starše.
- Krepitev strokovnosti in odzivnosti centra v povezavi s povečanjem obsega nalog in kadrovske potrebe.

Aktivnosti na področju nalog varstva otrok in družine v letu 2026

- Aktivno vključevanje strokovnih delavcev v vse postopke varstva otrok in mladostnikov, tako sodne kot izven sodne.
- Vodenje in spremljanje ukrepov, povezanih z rejništvom in/ali namestitvijo v strokovni center, skrbništvom, posvojitvami in mediacijami.
- Aktiviranje in koordinacija vseh deležnikov potrebnih za zaščito otrok, po potrebi vključevanje strokovnjakov iz drugih institucij in organizacij.
- Obravnava otrok in mladostnikov v skladu s predpisi in načeli Družinskega zakonika.
- Spremljanje primanjkljajev namestitev in prostih mest ter predlaganje rešitev, vključno z usklajevanjem z drugimi centri in izvajalci.
- Podpora družinam z individualnimi programi za krepitev starševskih kompetenc.
- Dokumentiranje vseh postopkov, spremljanje in vrednotenje ukrepov ter priprava strokovnih poročil.
- Prilagajanje obsega in organizacije dela glede na kadrovske zmogljivosti in število primerov.

- ✓ **VARSTVO ODRASLIH** (varstvo invalidov, delo z uporabniki s težavami v duševnem zdravju, skrbništvo za odrasle,...)

Varstvo odraslih, vključno z varstvom invalidov, delom z uporabniki s težavami v duševnem zdravju in skrbništvom za odrasle, se bo v letu 2026 izvajalo kot del redne dejavnosti centra. Na področju skrbništva se center že dlje časa srečuje s porastom zadev, še posebej po vpeljavi Družinskega zakonika.

Regija, ki jo center pokriva, je po strukturi prebivalstva med starejšimi, kar prinaša številne izzive, povezane s starostnimi boleznimi, kot so demenca in druge kognitivne motnje. Zaradi porasta št. starostnih bolezni pri starejših se povečujejo tudi potrebe po varovanju uporabnikov pred morebitnimi zlorabami, zaščiti njihove samostojnosti in premoženja, zato se imenujejo stalni skrbniki, pri čemer je center za socialno delo pogosto imenovan kot skrbnik. Neposredno izvajanje skrbniških nalog za uporabnika izvaja center, ki zajema strokovno delo, gospodarno ravnanje s sredstvi uporabnika in skrb z njegovo premično in nepremičnino premoženje, hkrati pa sodelujejo z izvedenci in drugimi institucijami.

V letu 2026 bo področje skrbništva okrepila zaposlitev dveh novih strokovnih delavcev, kar bo omogočilo učinkovitejše izvajanje nalog tudi tistih vezanih na ZDOsk-1, razbremenitev obstoječih zaposlenih in bolj kakovostno obravnavo uporabnikov.

Cilji na področju nalog varstva odraslih v letu 2026

- Zagotoviti zaščito odraslih oseb, zlasti starejših in invalidnih, pred morebitnimi zlorabami ter poskrbeti za njihovo varnost in dobrobit.
- Uresničevati skrbniške naloge strokovno, zakonito in pravočasno, z upoštevanjem individualnih potreb uporabnikov.
- Krepitev podpore uporabnikom s težavami v duševnem zdravju in invalidom pri samostojnem življenju in vključevanju v lokalno okolje.
- Učinkovito in gospodarno upravljati premoženje uporabnikov in zagotavljati preglednost ter varnost finančnih in materialnih sredstev.
- Prilagoditi izvajanje storitev povečanim zahtevam in kompleksnosti primerov ter zagotoviti ustrezno kadrovsko podporo.

Aktivnosti na področju nalog v letu 2026

- Neposredno izvajanje skrbniških nalog za odrasle, vključno z upravljanjem premičnega in nepremičnega premoženja uporabnikov.

- Sodelovanje s sodiščem in z izvedenci, zdravstvenimi in drugimi strokovnjaki pri oceni stanja in potreb uporabnikov.
- Vodenje postopkov postavitve skrbnikov in spremljanje njihovega dela ter izvajanje vseh predpisanih zakonskih obveznosti.
- Aktivno spremljanje rasti primerov skrbništva in sodelovanje pri reševanju pomanjkanja ustreznih kadrov ter namestitvev za podporo uporabnikom.
- Uvedba in koordinacija dveh novih strokovnih delavcev na področju skrbništva za bolj kakovostno izvajanje storitev in razbremenitev obstoječih zaposlenih.
- Zagotavljanje individualnega pristopa in strokovne podpore uporabnikom, tudi ob prisotnosti pridruženih zdravstvenih težav, kot so demenca ali druge starostne bolezni.
- Dokumentiranje in spremljanje vseh aktivnosti, priprava poročil in strokovnih mnenj.

✓ **PRAVICE IZ JAVNIH SREDSTEV**

V letu 2026 se bodo v okviru redne dejavnosti centra izvajale naslednje naloge:

- denarna socialna pomoč, izredna denarna socialna pomoč, oprostitev in varstveni dodatek,
- pravice iz javnih sredstev po Zakonu o uveljavljanju pravic iz javnih sredstev (ZUPJS),
- starševsko varstvo in družinski prejemki.

Obseg in struktura pravic iz javnih sredstev se na letni ravni razlikujejo glede na potrebe lokalnega okolja. Za učinkovito in pravočasno izdajo odločb, ki jih center prejme v obdobju od avgusta do oktobra, se izvaja notranja reorganizacija dela, ki vključuje dodatno podporo študentov in strokovnih (so)delavcev z vseh enot.

Sprejetje novih zakonskih nalog, kot so Zakon o nujnih ukrepih za zagotavljanje javne varnosti, Zakon o spremembah in dopolnitvah Zakona o osnovni šoli, Zakon o spremembah in dopolnitvah Zakona o vrtcih zahtevajo povečanje kadrovskih zmogljivosti, zato bosta s 1.4. 2026 zaposlena dva nova strokovna delavca, kar bo omogočilo pravočasno in kakovostno obravnavo uporabnikov ter razbremenitev obstoječih zaposlenih.

Cilji na področju nalog izvajanja pravic iz javnih sredstev in socialnih prejemkov v letu 2026

- Zagotoviti pravočasno, zakonito in enako obravnavo vseh upravičencev do socialnih prejemkov in javnih sredstev.
- Izboljšati dostopnost in kakovost obravnave upravičencev ob upoštevanju lokalnih potreb in povečane zakonodajne obremenitve.
- Zagotoviti skladnost postopkov z veljavno zakonodajo in standardi socialnega varstva.
- Okrepiti kadrovske zmogljivosti centra za obvladovanje povečanega obsega nalog zaradi novih zakonskih določb.
- Optimizirati delovne procese znotraj centra in omogočiti pravočasno izdajo odločb.

Aktivnosti na področju nalog izvajanja pravic iz javnih sredstev in socialnih prejemkov v letu 2026

- Neposredno izvajanje denarne socialne pomoči, izredne denarne socialne pomoči, oprostitev, varstvenega dodatka, starševskega varstva in družinskih prejemkov.
- Uveljavljanje pravic iz javnih sredstev po ZUPJS in spremljanje zakonitosti ter skladnosti postopkov.
- Organizacija notranje prerazporeditve dela v obdobju največjega števila vlog (avgust–oktober), vključno z dodatno podporo študentov in strokovnih delavcev.
- Uvajanje dveh novih strokovnih delavcev s 1.4. 2026 ter njihova vključitev v procese obdelave vlog in obravnave uporabnikov.
- Sodelovanje z drugimi enotami centra pri optimizaciji delovnih procesov in zagotavljanju pravočasne obravnave.
- Vodenje evidenc, priprava poročil in spremljanje izvajanja pravic ter kakovosti storitev.
- Redno spremljanje potreb lokalnega prebivalstva in prilagajanje delovnih procesov ter kadrovskih zmogljivosti.

k) NALOGE PO ZDOSK-1

V skladu z Zakonom o dolgotrajni oskrbi (Ur. l. RS 84/2023, ZDOsk-1) se naloge dolgotrajne oskrbe izvajajo kot del redne dejavnosti centra. V letu 2026 načrtujemo **aktivno delovanje vstopne točke CSD** in celovito implementacijo za informiranja, svetovanja in usmerjanje oseb, ki potrebujejo dolgotrajno oskrbo.

Svetovalke za dolgotrajno oskrbo bo na vstopna točka ocenjevale upravičenost in odločanje pravicah do:

- Oskrbovanega družinskega člana
- Dolgotrajne oskrbe na domu: zagotavljanje storitev oskrbe, vključno z uvedbo e-oskrbe in uveljavitvijo prispevka za dolgotrajno oskrbo.
- Dolgotrajne oskrbe v instituciji: obseg vključuje denarni prejemek in nadomestno oskrbo v okviru pravice do oskrbovalca družinskega člana.

Dolgotrajna oskrba predstavlja sistem ukrepov, storitev in aktivnosti, namenjenih osebam, ki zaradi nenadne, kronične ali akutne bolezni, starostne oslabelosti, poškodb, invalidnosti ali pomanjkanja intelektualnih sposobnosti dlje časa ali trajno potrebujejo pomoč drugih oseb pri opravljanju osnovnih in podpornih dnevnih opravil.

S 1.4.2026 bodo zaposlene **štiri nove strokovne delavke**, kar bo omogočilo kakovostnejše izvajanje dolgotrajne oskrbe, razbremenitev obstoječih kadrov in pravočasno obravnavo vseh upravičencev.

Cilji dolgotrajne oskrbe v letu 2026

- Zagotoviti dostop do kakovostne in pravočasne dolgotrajne oskrbe za vse upravičence.
- Omogočiti celovito informiranje, svetovanje in usmerjanje preko vstopne točke CSD.
- Zagotoviti učinkovit prenos podatkov in aktov za izvajanje oskrbe na domu, v institucijah ter v obliki denarnega prejema ali nadomestne oskrbe.
- Okrepiti kadrovske zmogljivosti centra za učinkovito obravnavo večjega števila upravičencev.
- Uresničevati pravice v skladu z ZDOsk-1 in zagotavljati enakopravno obravnavo vseh uporabnikov.

Aktivnosti dolgotrajne oskrbe v letu 2026

- Celovito izvajanje vstopne točke CSD: svetovanje, informiranje in usmerjanje oseb, ki potrebujejo dolgotrajno oskrbo.
- Ocenjevanje in odločanje o dolgotrajni oskrbi na domu, vključno z e-oskrbo in spremljanje uvedbe prispevka za dolgotrajno oskrbo.
- Neposredno izvajanje storitev, spremljanje in ocena potreb upravičencev ter prilagajanje oblike oskrbe.
- Sodelovanje z zdravstvenimi in socialnimi institucijami, nevladnimi organizacijami ter drugimi izvajalci storitev.
- Vključitev štirih novih strokovnih delavk s 1.4.2026 in njihova integracija v delovne procese.
- Vzpostavitev supervizije za svetovalke dolgotrajne oskrbe
- Vodenje evidenc, priprava strokovnih poročil ter spremljanje skladnosti izvajanja storitev z zakonodajo in standardi.
- Spremljanje in vrednotenje kakovosti oskrbe ter sprotne prilagajanje storitev glede na potrebe uporabnikov.

B. PROGRAMI CSD CELJE

I) PROGRAM KALMA – Krepitev vstopnih točk za dolgotrajno oskrbo

Enota, ki izvaja program: skupna strokovna služba CSD za dolgotrajno oskrbo

Kratek opis programa: program KALMA je financiran kot EU projekt, pri čemer so sredstva pridobila Ministrstvo za solidarno prihodnost. Program je namenjen krepitvi vstopnih točk za dolgotrajno oskrbo, da se zagotovi nemoten, učinkovit in kakovosten proces obravnave prosilcev in uporabnikov storitev dolgotrajne oskrbe.

Cilji oz. namen programa

- Okrepiti vstopno točko za dolgotrajno oskrbo na CSD in zagotoviti strokovno ter pravočasno obravnavo vseh prosilcev.
- Povečati informiranost uporabnikov o pravicah, možnostih in postopkih dolgotrajne oskrbe.
- Omogočiti nemoten in standardiziran potek postopkov ter učinkovito usklajevanje med vsemi deležniki.
- Prispevati k večji kakovosti in dostopnosti storitev dolgotrajne oskrbe v regiji.

Aktivnosti projekta KALMA v letu 2026

- Neposredno svetovanje in informiranje prosilcev o pravicah in postopkih dolgotrajne oskrbe.
- Sprejem in vnos vlog prosilcev ter spremljanje njihovega statusa v postopku uveljavljanja pravic.

- Koordinacija z notranjimi enotami CSD in drugimi deležniki (zdravstvene, socialne in nevladne organizacije) za usklajeno izvajanje storitev.
- Priprava informativnih materialov in vodičev za uporabnike, prilagojenih različnim potrebam.
- Spremljanje števila obravnav in analitika zahtevkov za optimizacijo procesa dela.
- Sodelovanje pri evalvaciji projekta in pripravi poročil za financerje (ESF in MSP).
- Podpora pri vključevanju novih zaposlenih ali prostovoljcev, če bo obseg dela to zahteval.
- Izboljševanje procesa dela v vstopni točki z uporabo povratnih informacij uporabnikov in strokovnega tima.

Število zaposlenih: 1 strokovni sodelavec

Uporabniki programa:

- 5.000 prosilcev ali iskalcev informacij za uveljavitev pravice iz dolgotrajne oskrbe.
- Predvideva se zelo velik obseg zadev zaradi rastočega povpraševanja po dolgotrajni oskrbi.

Financer programa: Evropski socialni sklad in Ministrstvo za solidarno prihodnost (MSP)

Financer zagotavlja sredstva za stroške dela za 1 zaposlenega in 40 % pavšalnih stroškov projekta.

Trajanje programa: Marec 2025 – maj 2027

Pričakovani učinki programa KALMA:

- izboljšana učinkovitost in kakovost vstopne točke za dolgotrajno oskrbo na CSD,
- pravočasna in strokovna osnovna obravnava prosilcev ter uporabnikov storitev dolgotrajne oskrbe,
- povečana informiranost uporabnikov o njihovih pravicah, možnostih in postopkih dolgotrajne oskrbe,
- učinkovita koordinacija med vsemi deležniki,
- večja dostopnost in kakovost storitev dolgotrajne oskrbe v regiji,
- optimizacija procesov dela na podlagi spremljanja obravnav in analitike zahtevkov,
- izboljšano usposabljanje in podpora novih zaposlenih ali prostovoljcev,
- uporaba povratnih informacij uporabnikov in strokovnega tima za kontinuirano izboljševanje storitev,
- dolgoročno prispevanje k bolj organiziranemu, učinkovitemu in uporabniku prijaznemu sistemu dolgotrajne oskrbe.

m) PROJEKT: »POSODOBITEV SISTEMA SOCIALNEGA VARSTVA TER VARSTVA OTROK IN DRUŽIN Z NAMENOM VEČJE UČINKOVITOSTI, DOSTOPNOSTI IN KVALITETE STORITEV ZA VKLJUČENOST CILJNIH SKUPIN«

Enota, ki izvaja program: VSE ENOTE

Kratek opis programa: namen projekta je izboljšati učinkovitost sistema socialnega varstva z okrepitvijo kadrovske zmogljivosti ter dvigom kakovosti storitev, predvsem na področju socialnega vključevanja najbolj ranljivih oseb. Hkrati se s projektom okrepijo strokovne kompetence zaposlenih na CSD-jih, zlasti za delo z družinami in ranljivimi posamezniki, ter tako nadgradimo že izvajanje socialnovarstvene storitve, izboljšamo krepitev varovalnih dejavnikov in zmanjšamo dejavnike tveganja.

Cilji oz. namen programa

Cilj projekta je krepitev terenskega dela z uporabniki, saj zgodnji preventivni pristop k zaznavani stiski pomembno prispeva k preprečevanju poslabšanja njihovega položaja. Izvajali bomo dodatno, intenzivnejše strokovno delo na terenu z uporabo prenovljenih metod in pristopov za različne ciljne skupine, predvsem družin in ranljive posameznike. Tako bomo zagotovili pomoč, prilagojeno konkretnim potrebam uporabnikov, ki jih CSD-ji že zdaj zaznavajo na lokalni ravni.

S prilagodljivimi oblikami dela želimo omogočiti hitrejše in učinkovitejše odzivanje na potrebe uporabnikov tudi na terenu. Takšen fleksibilnejši pristop bo omogočil optimalnejšo razporeditev virov in strokovnega kadra, kar bo CSD-jem omogočilo celovitejše nudenje pomoči ne glede na specifične okoliščine. Dolgoročno bo to imelo pozitivne učinke tako za uporabnike kot za celoten sistem socialne zaščite.

Uvajanje metod z elementi terenskega dela bo omogočilo boljše prilagajanje potrebam posameznika in celotne družine. S takšnim pristopom bomo učinkovito prispevali k zmanjšanju socialne izključenosti ter spodbujali večjo vključenost vseh deležnikov pri nujenju pomoči. S tem bomo okrepili enakopraven in pravočasen dostop do kakovostnih, trajnostnih storitev

Cilji projekta

- usposabljanje, izobraževanje strokovnih delavcev na področju socialnega varstva z novimi pristopi pri delu s posamezniki in družinami s številnimi izzivi
- delo z ranljivimi ciljnimi skupinami na terenu
- preventivno delo na področju družine in krepitev starševskih kompetenc, opolnomočenje družine, razbremenjevanje stisk mladostnikov, aktivno delo z mld. s težavami v odraščanju
- kadrovska okrepitev terenskega dela v okviru socialnovarstvenih storitev
- vzpostavitev in evalviranja vključevanja družine in otrok v storitvah in programih na področju socialnega varstva;
- spremljanje in merjenje učinkov izvedenega strokovnega dela na področju socialnega varstva;

Aktivnosti programa za leto 2026

- Terensko delo z uporabniki
 - o Intenzivnejše izvajanje strokovnega dela na terenu z družinami in ranljivimi posamezniki.
 - o Uporaba prenovljenih metod in pristopov, prilagojenih specifičnim potrebam posameznika ali družine.
 - o Fleksibilne oblike dela za hitrejšo in učinkovitejšo odzivanje na potrebe uporabnikov.
- Preventivno delo z družinami
 - o Krepitev starševskih kompetenc in opolnomočenje družin.
 - o Aktivno delo z mladostniki s težavami v odraščanju in zmanjševanje njihovih stisk.
 - o Razbremenjevanje družin in mladostnikov v kriznih ali ranljivih situacijah.
- Usposabljanje in izobraževanje strokovnih delavcev
 - o Priprava in izvedba izobraževanj, novih pristopov za strokovne delavce CSD na področju socialnega varstva.
 - o Uvajanje novih pristopov pri delu z družinami in ranljivimi posamezniki.
 - o Krepitev kompetenc za prilagojeno in celovito obravnavo uporabnikov.
- Kadrovska okrepitev terenskega dela
 - o Povečanje števila strokovnih delavcev za izvajanje terenskega dela v okviru socialnovarstvenih storitev.
 - o Optimizacija razporeditve kadrov in virov za zagotavljanje učinkovite in pravočasne podpore.
- Vključevanje družin in otrok v storitve
 - o Vzpostavitev metod za aktivno vključevanje družin in otrok v programe socialnega varstva.
 - o Evalvacija in spremljanje učinkovitosti vključevanja ter prilagajanje programov potrebam uporabnikov.
- Merjenje in spremljanje učinkov strokovnega dela
 - o Spremljanje rezultatov izvajanja storitev in programov za ranljive skupine.
 - o Evalvacija doseženih učinkov na področju preprečevanja socialne izključenosti in povečanja vključenosti uporabnikov.
 - o Priprava strokovnih poročil in priporočil za nadaljnje izboljšave v socialnovarstvenih praksah.

Število zaposlenih

- 1 administrativni delavec
- 1 Strokovni sodelavec na CSD – storitve, krizne namestitve in programi III – TR VI
- 5 Strokovnih sodelavcev na CSD – storitve, krizne namestitve in programi II – TR VII/1

Uporabniki programa

- Število družin bo določeno po prioritetah družinske dinamike in dejavnikih tveganja. Analiza stanja kaže, da smo na dan 1.12.2025 imeli 213 družin, kjer smo prejeli informacijo o sumu ogroženosti ter 50 družin, kjer je potrebno spremljati družine zaradi ukrepa trajnejšega značaja po Družinskem zakoniku.
- Uporabniki bodo:
 - o družine in posamezniki, ki jih center spremlja pred vložitvijo predloga na sodišče
 - o družine, ki se spremljajo v okviru ukrepov trajnejšega značaja na sodišču
 - o družine, kjer se opažajo pri mld. otrocih težave v odraščanju

Kdo je financer programa: Projekt bosta financirala Republika Slovenija in Evropska unija (v nadaljevanju: EU), in sicer iz sredstev Evropskega socialnega sklada plus (v nadaljevanju ESS+) v okviru **Programa evropske kohezijske politike v obdobju 2021–2027 v Sloveniji** (v nadaljevanju: PEKP).«

Financer namenja sredstva za pokritje vseh stroškov dela ter materiala in storitev, ki so povezani z izvajanjem projekta.

Trajanje programa : začetek izvajanja programa v nov. 2025 in traja do 31.5.2029

Pričakovani učinki programa

- izboljšana učinkovitost socialnovarstvenega sistema z okrepitevijo kadrovskih zmogljivosti in strokovnih kompetenc,
- boljša prilagoditev storitev specifičnim potrebam posameznikov in družin, predvsem ranljivih skupin,
- zgodnje prepoznavanje stisk in preprečevanje poslabšanja socialnega položaja uporabnikov,
- povečana dostopnost in pravočasnost nudenja socialnovarstvene podpore,
- krepitev starševskih kompetenc, opolnomočenje družin in razbremenjevanje mladostnikov v kriznih ali ranljivih situacijah,
- zmanjševanje socialne izključenosti in spodbujanje aktivne vključenosti uporabnikov v skupnost,
- vzpostavitev in evalvacija aktivnega vključevanja družin in otrok v programe socialnega varstva,
- fleksibilnejše in intenzivnejše terensko delo, ki omogoča celovitejšo obravnavo uporabnikov,
- dolgoročno povečanje kakovosti storitev socialnega varstva, trajnostnega in enakopravnega dostopa,
- sistematično spremljanje, merjenje in evalvacija učinkov strokovnega dela za nadaljnje izboljšave praks.

n) Program 1: KRIZNI CENTER ZA MLADOSTNIKE CELJE –TEMATSKE DELAVNICE KCM

Enota, ki izvaja program: **Krizni center za mlade Celje**

Kratek opis programa

Tematske delavnice so preventivna dejavnost, ki se izvaja v okviru rednega delovnega časa KCM. Namenjene so nudenju učne pomoči mladostnikom, organizaciji aktivnega prostega časa ter učenju socializacijskih veščin. Delavnice so organizirane kot skupinsko in individualno delo, vključujejo nameščene otroke v KCM, bivajoče ter po potrebi zunanje otroke, in so prilagojene letnemu času, vremenskim razmeram, izvajalcem in posebnim potrebam otrok.

Cilji oz. namen programa

Cilj programa je nuditi mladostnikom učno pomoč, organizirati aktiven prosti čas ter spodbujati učenje socializacijskih veščin, pri čemer so aktivnosti prilagojene specifičnim potrebam otrok, vključno z nameščenimi, bivajočimi in po potrebi zunanjimi otroki.

Cilji programa za leto 2026

- obogatiti prosti čas otrok v KCM z ustvarjalnimi in tematskimi aktivnostmi
- spodbujati učenje novih znanj in socializacijskih veščin pri mladostnikih
- omogočiti otrokom pridobivanje novih izkušenj in pozitivnih družbenih interakcij
- krepitev vključenosti otrok, tako nameščenih kot zunanjih, v aktivnosti skupnosti
- spodbujanje preventive proti socialni izključenosti preko aktivnega in strukturiranega prostega časa

Aktivnosti programa za leto 2026

- organizacija skupinskih delavnic – 1x tedensko (4-krat mesečno) v okviru rednega delovnega časa KCM
- individualno delo z mladostniki, prilagojeno specifičnim potrebam vsakega otroka
- učna pomoč mladostnikom, vključno z akademskimi in socialnimi veščinami
- organizacija aktivnega prostega časa, npr. športne, ustvarjalne in tematske dejavnosti
- integracija različnih skupin otrok, tako nameščenih, bivajočih kot zunanjih, v skupinske aktivnosti
- prilagoditev vsebine delavnic letnemu času in vremenskim razmeram
- mentorsko delo strokovnih delavcev KCM z vključitvijo pripravnikov in študentov
- evalvacija in spremljanje aktivnosti – spremljanje zadovoljstva otrok in učinkovitosti delavnic za doseg ciljev programa

Število zaposlenih

Študentje, pod mentorstvom strokovnih delavcev KCM, 1x tedensko (4-krat mesečno)

Uporabniki programa

6 otrok, možnost vključitve tudi zunanjih otrok in bivših uporabnikov KCM

Financer programa: MDDSZ (zaposlitev pripravnikov, brez materialnih stroškov)

Trajanje programa: Letno, program se izvaja vsako leto (od l. 2024)

Pričakovani učinki programa

- vzpostavitev varnega in podpirajočega prostora za otroke v KCM, kjer se počutijo sprejete in zaščitene
- krepitev varne čustvene navezanosti otrok na starše in druge pomembne odrasle

- podpora pri razvoju zaupanja in pozitivnih medosebnih odnosov
- obogatitev prostega časa z ustvarjalnimi in tematskimi dejavnostmi, ki spodbujajo čustveno varnost
- izboljšanje socializacijskih veščin in sposobnosti za zdrave odnose z vrstniki
- omogočanje otrokom pridobivanja novih izkušenj v varnem in strukturiranem okolju
- povečana vključenost otrok v skupinske aktivnosti ter krepitev občutka pripadnosti skupnosti
- dolgoročno prispevanje k stabilni čustveni podlagi otrok, večji varnosti in kvalitetnejši navezanosti z družino

o) Program 2: CENTER STAREJŠIH HIŠA GENERACIJ (CSHG)

Enota, ki izvaja program: enota LAŠKO

Kratek opis programa: Program se izvaja kot preventivni program za aktivno preživljanje prostega časa starejših ter povezovanje z mlajšimi generacijami v lokalnem okolju. Starejši po odhodu v pokoj lahko z aktivnostmi znotraj progama krepijo svoje kognitivne sposobnosti, ustvarjalnost, razvijajo talente in širijo ideje, predvsem pa si zapolnijo prosti čas in morebitno osamljenost.

Cilji oz. namen programa

Aktivno preživljanje prostega časa starejših in težje zaposljivih, ki preko različnih delavnic zapolnijo svoj čas, hkrati pa prenesejo svoje znanje in izkušnje na najmlajše generacije.

Cilji programa za leto 2026

- spodbujanje aktivnega preživljanja prostega časa
- omogočiti starejšim in težje zaposljivim posameznikom, da zapolnijo svoj čas z različnimi delavnicami in dejavnostmi.
- prenos znanja in izkušenj na mlajše generacije
- povezovanje starejših z otroki iz vrtcev, šol in njihovimi starši, da starejši lahko delijo svoje izkušnje, veščine in tradicije.
- krepitev medgeneracijskega povezovanja
- spodbujanje sodelovanja in družbenih interakcij med starejšimi, otroki in mladimi v lokalni skupnosti.
- družbena vključenost in aktivacija prostovoljcev
- aktivno vključevanje prostovoljcev v izvedbo programa in spodbujanje njihovega sodelovanja pri podpori skupnosti.

Aktivnosti programa za leto 2026

- sodelovati z vsemi društvi in ustanovami v občini Laško
- seznanjati širšo javnost o prisotnosti in koristnosti prostovoljstva v njihovi bližini
- seznanjati širšo javnost o pomenu aktivnega staranja in solidarnosti med generacijami preko aktivnosti, ki jih bomo pripravili skupaj z našimi prostovoljci in ostalimi organizacijami v občini laško in širše
- pridobiti nove prostovoljce
- nuditi prostor različnim društvom in organizacijam za izvajanje njihove dejavnosti
- vabiti k sodelovanju ljubiteljske umetnike ter jih spodbujati k razstavam v prostorih CSHG in CSD CELJE- enote Laško,
- še naprej izvajati skupinske aktivnosti kot so: telovadba, joga, nordijska hoja, klekljanje, skupina za ohranjanje in krepitev spomina, plesni vrtec, ustvarjalne delavnice, druženje z babicami, pripovedovalkami zgodb...
- aktivnosti širiti po KS in OŠ občine Laško, usposobiti posameznike na terenu za izvajanje npr. mesečnih aktivnostih s podporo Hiše generacij Laško
- vzdrževati demenci prijazno točko in s tem ozaveščati javnost o demenci
- pritegniti k sodelovanju osnovnošolce in srednješolce z naborom aktivnosti, namenjene ekskluzivno le njim
- nadaljevati s pilotnim projektom, ki smo ga začeli konec leta 2023: pripovedovalke zgodb, ko prostovoljke pripovedujejo zgodbe v vrtcu Laško-enota Šentrupert, Vrh nad Laškim, Jurklošter, Zidani Most, Sedraž, Rečica; s katerimi želimo otroke vzpodbujati v rasti v vrednotah, kot so: ljubezen, sodelovanje, pomoč, prijateljstvo, empatija...
- nadaljevanje pletenje copatk za novorojenčke staršev, ki urejajo dokumentacijo na CSD Celje - enoti Laško
- organizirati 1-2 tedna ustvarjalnih delavnic za otroke in odrasle v mesecu februarju, juliju, avgustu in oktobru 2026
- organizirati piknik in strokovno ekskurzijo v zahvalo za prostovoljno delo v CSHG Laško
- organizirati dnevni seminar za prostovoljce, v sodelovanju z medgeneracijskim društvom za kakovostno starost Laško
- opismenjevati starejše na področju mobilnega telefona in računalnika
- urejanje zeliščne gredice pred CSHG

- pripraviti cvetoči vrt ljubiteljske poezije na brežini CSHG ob svetovnem dnevu poezije, 21. 3. 2026
- vzpodbujati in ohranjati kulturno dediščino kot npr.: pletenje butaric, adventnih venčkov, izdelovanje Gregorčkov ...
- sodelovanje v tednih vseživljenjskega učenja
- priprava razstave v času Pivo-cvetja 2026
- pripraviti 9. sprehod za spomin v mesecu septembru 2026, s katerim ozaveščamo širšo javnost o demenci s pomočjo predavanj ter plakatov po krajih občine Laško
- pripraviti 2. medgeneracijski sprehod v oktobru 2026
- pripraviti 8. čarobni foto kotiček med novembrom in decembrom 2026
- v času adventa 2026 pripraviti brežino CSHG z adventnim vencem, smrekami ter božičkovim nabiralnikom, kamor otroci oddajo pismo, na katerega nato prejme vsak osebni odgovor po navadni pošti na svoj dom,
- popoldanska adventna torkova ustvarjalna druženja
- decembrski kino za otroke (sobota v mesecu decembru 2026),
- sodelovanje pri vseslovenskih in mednarodnih projektih: dan za spremembe, mednarodni dan ozaveščanja o nasilju nad starejšimi, 15. 6., mednarodni dan starejših, 1. 10., mednarodni dan prijaznosti, 13. 11., mednarodni dan prostovoljstva, 5. 12.

Število zaposlenih

1 strokovna delavka v programih in 0,38 poslovne sekretarke

Uporabniki programa

48 prostovoljcev, otroci z vrtca, šol, starši, upokojeanci, občani

Financer programa: Občina Laško. Financer namenja sredstva za kritje zaposlitev, materialnih stroškov celotnega programa.

Trajanje programa: letno, nadaljevanje iz l. 2005.

Pričakovani učinki programa

- večja aktivnost starejših in težje zaposljivih posameznikov ter kakovostno preživljanje prostega časa
- prenos znanja, izkušenj in tradicij starejših na mlajše generacije
- izboljšano medgeneracijsko povezovanje in krepitev družbenih interakcij med starejšimi, otroki in mladimi
- povečana družbena vključenost starejših in prostovoljcev v lokalni skupnosti
- spodbujanje občutka pripadnosti in medsebojne podpore v lokalnem okolju
- aktivacija prostovoljcev, ki prispevajo k izvedbi programov in podpiri skupnosti
- dolgoročno krepitev socialne kohezije in medgeneracijskega sodelovanja v lokalnem okolju

p) Program 3: SKUPINA ZA ZDRAV NAČIN ŽIVLJENJA V ENOTI LAŠKO

Enota izvajalec: enota LAŠKO, kot del redne dejavnosti

Kratek opis programa: program je preventivna dejavnost, namenjena podpori zdravljenim alkoholikom pri ohranjanju abstinence ter pomoči njihovim družinskim članom. Program vključuje individualne in skupinske oblike dela, svetovanja ter delavnice, ki spodbujajo razvoj življenjskih veščin, socialno podporo in krepitev notranjih strategij za preprečevanje ponovne odvisnosti. Program vključuje tudi aktivnosti, ki omogočajo družinsko vključevanje in medsebojno podporo, kot so skupinski izleti, družinske delavnice in informativni dnevi.

Cilji oz. namen programa

Program je preventivna dejavnost, namenjena podpori zdravljenim alkoholikom pri ohranjanju abstinence ter pomoči njihovim družinskim članom. Namen programa je opolnomočiti udeležence za samostojno obvladovanje izzivov po zaključku zdravljenja, zmanjševati tveganje za ponovno odvisnost in krepiti čustveno, socialno ter družinsko podporo.

Cilji programa za leto 2026

- vzdrževanje abstinence
- podpirati zdravljenih alkoholike pri preprečevanju ponovne uporabe alkohola in ohranjanju trajne abstinence
- podpora družinskim članom
- zagotoviti svetovanje in podporo družinskim članom, ki so vpleteni v proces okrevanja, ter izboljšati medsebojne odnose

- krepitev socialne vključenosti in veščin
- omogočiti razvijanje socialnih, komunikacijskih in življenjskih veščin, ki prispevajo k trajni rehabilitaciji in preprečevanju socialne izolacije
- preventivno delovanje in ozaveščanje
- spodbujati zavedanje o tveganjih ponovne odvisnosti in krepiti odpornost uporabnikov na življenjske stiske.

Aktivnosti programa za leto 2026

- redne tedenske delavnice za uporabnike in svojce, osredotočene na strategije za ohranjanje abstinence, obvladovanje stresa in medosebnih konfliktov
- individualni pogovori in svetovanja z uporabniki po potrebi, prilagojena situaciji vsakega posameznika
- letni izlet skupine, delavnice in srečanja za krepitev vezi med uporabniki in njihovimi svojci
- informativni dnevi, predavanja ali delavnice za ozaveščanje o tveganjih ponovne odvisnosti in spodbujanje zdravega življenjskega sloga
- redno spremljanje udeležbe in napredka uporabnikov ter spremljanje učinkovitosti programa pri vzdrževanju abstinence
- priprava letnega poročila o izvedbi aktivnosti, doseženih ciljih in priporočilih za nadaljnje delo

Število zaposlenih:

1 strokovna delavka v okviru redne dejavnosti

Uporabniki programa

Osebe po zdravljenju od odvisnosti od alkohola in njihovi svojci – približno 15 uporabnikov

Financer programa: članarina uporabnikov in Občina Laško (program se 1x letno prijavi na občinski razpis; sredstva namenjena kritju materialnih stroškov in izleta skupine).

Trajanje programa: Letno, nadaljevanje iz leta 2024

Pričakovani učinki programa

- podpora zdravljenim alkoholikom pri ohranjanju abstinence in preprečevanju ponovne uporabe alkohola
- večja samozavest in opolnomočenje udeležencev za samostojno obvladovanje življenjskih izzivov po zaključku zdravljenja
- izboljšani odnosi in čustvena podpora znotraj družin, ki vključuje družinske člane v proces okrevanja
- krepitev socialnih, komunikacijskih in življenjskih veščin, ki zmanjšujejo tveganje socialne izolacije
- povečana socialna vključenost in medsebojna podpora med udeleženci programa
- zgodnje prepoznavanje in zmanjševanje tveganja za ponovno odvisnost
- večje zavedanje udeležencev o tveganjih in strategijah za preprečevanje ponovne odvisnosti
- dolgoročno prispevanje k stabilnejšemu in bolj uravnoteženemu življenju zdravljenih alkoholikov in njihovih družin

q) Program 4: PSIHOSOCIALNA POMOČ ZA OTROKE, MLADOSTNIKE IN STARŠE – SKUPINA ZA STARŠE

Enota izvajalec: enota **LAŠKO**, kot del redne dejavnosti

Kratek opis programa: program je preventivna dejavnost, namenjena otrokom, mladostnikom in njihovim staršem, s posebnim poudarkom na skupinah za starše. Program vključuje strokovno svetovanje in izobraževanja, ki staršem pomagajo razvijati starševske veščine, izboljšujejo družinsko dinamiko ter krepijo zmožnosti za učinkovito reševanje problemov pri vzgoji otrok. Program tesno sodeluje z vzgojnimi zavodi in drugimi lokalnimi deležniki za zagotavljanje kakovostne izvedbe in učinkovitega prenosa znanja.

Cilji oz. namen programa

Program skuša opolnomočiti starše pri vzgoji otrok in mladostnikov ter okrepiti njihovo samozavest pri soočanju z vsakodnevnimi starševskimi izzivi. Usmerjen je v krepitev starševskih kompetenc, da bodo starši otrokom lažje in učinkoviteje nudili podporo pri učenju, socializaciji in razvijanju življenjskih veščin. Pomemben poudarek je namenjen spodbujanju sodelovanja in povezovanja staršev z vzgojno-izobraževalnimi ustanovami ter drugimi lokalnimi deležniki, s čimer se zagotavlja celovita in usklajena podpora otrokom. Program hkrati prispeva k preprečevanju socialnih in vzgojnih težav pri otrocih in mladostnikih z zgodnjim, preventivnim in proaktivnim vključevanjem staršev v reševanje morebitnih stisk.

Cilji programa za leto 2026

- krepitev starševskih kompetenc
- zagotoviti staršem orodja, znanja in podporo za učinkovito vzgojo otrok in mladostnikov
- opolnomočenje staršev
- povečati samozavest staršev pri obvladovanju vsakodnevnih in kriznih situacij
- sodelovanje z lokalnimi vzgojnimi zavodi
- okrepiti povezovanje s šolami, vrtci in drugimi institucijami za zagotavljanje celovite podpore otrokom in mladostnikom
- preprečevanje socialnih in vzgojnih težav
- z zgodnjim vključevanjem staršev v izobraževalne vsebine na temo starševstva zmanjševati tveganje za socialno izključenost in negativne vedenjske vzorce pri otrocih in mladostnikih

Aktivnosti programa za leto 2026

- individualno svetovanje staršem: v primeru izkazane potrebe po svetovanju z individualnim pristopom, prilagojena potrebam posameznih družin
- povezovanje z vzgojnimi zavodi: sodelovanje s šolami, vrtci in drugimi lokalnimi organizacijami za koordinacijo aktivnosti in prenos strokovnega znanja
- podpora pri reševanju specifičnih družinskih problemov: v primeru izkazane potrebe svetovanje in pomoč staršem pri obvladovanju socialnih, vzgojnih ali vedenjskih težav otrok
- izobraževalni in informativni dogodki: organizacija predavanj in tematskih srečanj za starše, namenjenih osveščanju o ključnih vzgojnih temah
- evalvacija in spremljanje učinkovitosti programa: redno spremljanje udeležbe staršev, zadovoljstva uporabnikov in doseganja ciljev programa ter priprava letnega poročila za financerja z opisom izvedenih aktivnosti in doseženih rezultatov

Število zaposlenih

2 strokovni delavki v okviru redne dejavnosti

Uporabniki programa

približno 80 staršev

Financer programa: Občina Laško, letna pogodba; sredstva namenjena kritju materialnih stroškov celotnega programa

Trajanje programa: letno, nadaljevanje iz preteklih let

Pričakovani učinki programa

- izboljšane starševskih kompetenc in večje znanje staršev o razvoju, potrebah in vzgoji otrok ter mladostnikov
- večja samozavest staršev pri soočanju z vsakodnevnimi in kriznimi vzgojnimi situacijami
- boljša družinska komunikacija in izboljšani odnosi znotraj družine
- večja zmožnost staršev za učinkovito reševanje vzgojnih, vedenjskih in socialnih težav otrok
- zgodnejše prepoznavanje stisk otrok in mladostnikov ter pravočasno ukrepanje
- zmanjševanje tveganja za razvoj socialnih, čustvenih in vzgojnih težav pri otrocih in mladostnikih
- okrepljeno sodelovanje in povezovanje staršev z vrtci, šolami in drugimi lokalnimi institucijami
- večja vključenost staršev v vzgojno-izobraževalni proces otrok
- zmanjševanje socialne izključenosti družin in krepitev podpirne mreže v lokalnem okolju
- dolgoročno boljši psihosocialni razvoj otrok in mladostnikov ter večja stabilnost družinskega okolja

r) Program 5: PROGRAM »REJNIŠTVO ZA DANES IN JUTRI«

Enota, ki izvaja program: enota LAŠKO, kot del redne dejavnosti

Kratek opis programa: program je preventivna in podpirna dejavnost, namenjena aktivnemu delu z rejniškimi družinami in otroki v rejništvu. Vključuje strokovno svetovanje, skupinske in individualne delavnice, aktivnosti za krepitev navezanosti in izboljšanje odnosov med otroki in rejniškimi starši ter podporo pri vzgojnih in čustvenih izzivih otrok. Program omogoča izmenjavo izkušenj med rejniki, nudi strokovno podporo pri vsakodnevnem delu z otroki in prispeva k stabilnosti rejniških družin.

Cilji oz. namen programa

Opolnomočiti rejnike za uspešno izvajanje vzgojnih nalog in gradnjo pozitivnih odnosov z otroki v rejništvu, krepiti navezanost in čustveno povezanost med otroki in rejniškimi družinami, zagotavljati celovito strokovno podporo za stabilnost in trajnost rejniških družin, spodbujati izmenjavo izkušenj ter medsebojno podporo med njimi ter s proaktivnim preventivnim delom preprečevati socialne, vedenjske in čustvene težave otrok v rejništvu.

Cilji programa za leto 2026

- krepitev starševskih kompetenc rejnikov: opolnomočiti rejnike pri vzgoji, skrbi in nudenju čustvene podpore otrokom
- povezovanje in navezanost z otroki v rejništvu: spodbujati kakovostno družinsko interakcijo, graditi trdne čustvene vezi in izboljšati odnose v rejniški družini
- podpora pri vzgojnih in čustvenih izzivih otrok: nudenje strokovne pomoči pri obvladovanju vedenjskih, socialnih ali čustvenih težav otrok
- spodbujanje mreže podpore med rejniškimi družinami: krepitev medsebojnega sodelovanja, izmenjave izkušenj in socialne podpore med rejniki
- preventivno delovanje: z zgodnjim in aktivnim vključevanjem staršev in otrok preprečevanje težav, ki bi lahko vplivale na stabilnost rejniških družin

Aktivnosti programa za leto 2026

- organizacija mesečnih skupinskih srečanj, osredotočenih na starševske kompetence, čustveno podporo in medosebne veščine.
- posvetovanja z rejniškimi starši po potrebi, prilagojena specifičnim izzivom otrok in družine.
- organizacija skupnih dejavnosti, izletov in ustvarjalnih delavnic, ki krepijo navezanost in kakovost družinskih odnosov.
- mentorska podpora strokovnih delavk rejnikom pri vsakodnevnem delu z otroki
- redno spremljanje udeležbe rejnikov in otrok
- priprava letnega poročila o izvedenih aktivnostih, doseženih rezultatih in priporočilih za nadaljnje delo.

Število zaposlenih

2 strokovni delavki v okviru redne dejavnosti

Uporabniki programa

11 rejniških družin / 19 otrok v rejništvu

Financer programa: Občina Laško, kandidatura na občinskem razpisu; sredstva namenjena kritju materialnih stroškov programa

Trajanje programa: Letno, nadaljevanje iz preteklih let

Pričakovani učinki programa

- izboljšane starševske kompetence rejnikov ter večja samozavest pri vzgoji in skrbi za otroke
- boljše razumevanje in učinkovitejše obvladovanje čustvenih, vedenjskih in socialnih izzivov otrok v rejništvu
- krepitev kakovosti odnosov, navezanosti in čustvene varnosti otrok v rejniških družinah
- pozitiven vpliv na psihosocialni razvoj otrok v rejništvu,
- zmanjševanje tveganja za pojav ali poglobljanje socialnih, vedenjskih in čustvenih težav otrok z rednim preventivnim delovanjem
- večja stabilnost in trajnost rejniških namestitev
- okrepljeno povezovanje rejniških družin, izmenjava izkušenj in medsebojna podpora
- zmanjševanje občutka izoliranosti rejnikov ter krepitev mreže lokalne skupnosti
- dolgoročno višja kakovost rejniške skrbi in boljši razvojni izidi otrok v rejništvu

s) Program 6: SKUPINA ZA ŽRTVE NASILJA »MOJA POT«

Enota, ki izvaja program: Enota LAŠKO, v okviru redne dejavnosti.

Kratek opis programa: program je preventivno-podporni program, namenjen opolnomočenju žensk z izkušnjo nasilja v družini ter žensk v različnih oblikah čustvene in socialne stiske. Skupina predstavlja varen prostor za pogovor, izmenjavo izkušenj, medsebojno podporo in krepitev osebnih virov moči. Poseben

poudarek je na zmanjševanju občutkov osamljenosti, nemoči in socialne izključenosti ter na krepitevi samozavesti in samostojnosti uporabnic.

Cilji oz. namen programa

Opolnomočenje žensk z izkušnjo nasilja v družini in drugih oblik čustvene stiske ter krepitev njihove sposobnosti soočanja z življenjskimi izzivi.

Cilji za leto 2026

- zagotavljati varen in zaupen prostor za izražanje čustev in izkušenj
- krepiti samozavedanje, samopodobo in občutek lastne vrednosti
- spodbujati razvoj socialnih veščin in podpornih odnosov
- zmanjševati občutke osamljenosti, nemoči in izolacije
- krepiti medsebojne vezi med udeleženkami ter občutek pripadnosti skupini
- spodbujati aktivno vključevanje v okolje in kakovostno preživljanje prostega časa

Aktivnosti v letu 2026

- redna mesečna srečanja podporne skupine (pogovor, deljenje izkušenj, tematske razprave)
- delavnice za krepitev samozavesti, čustvene stabilnosti in osebnih virov moči
- aktivnosti za izboljšanje komunikacijskih in socialnih veščin
- načrtovanje in izvedba skupne ekskurzije ali ogleda kulturne predstave
- neformalna druženja z namenom krepitev medsebojnih odnosov in zaupanja
- sprostivne in ustvarjalne aktivnosti (po interesu skupine)

Število zaposlenih

program izvajata 2 strokovni delavki v okviru redne dejavnosti

Uporabniki programa

v program je vključenih 7 uporabnic, žensk z izkušnjo nasilja v družini ter žensk, ki se soočajo s čustveno stisko, spremenjeno življenjsko situacijo ali občutki nemoči in osamljenosti

Trajanje programa: letno, od I. 2024

Financer programa: skupina ne potrebuje lastnih sredstev za delovanje

Način izvajanja: skupina se srečuje enkrat mesečno, vsak zadnji četrtek v mesecu, v trajanju 1 ure in 30 minut, v Centru starejših – Hiši generacij.

Pričakovani učinki programa

- večja stopnja opolnomočenosti in samostojnosti udeleženk
- izboljšano čustveno počutje in občutek varnosti
- okrepljene socialne mreže in medsebojna podpora
- večja aktivnost in vključenost uporabnic v okolje

t) Program 7: PROGRAM »SKUPINA ZA ZDRAV NAČIN ŽIVLJENJA«

Enota, ki izvaja program: **Enota ŠENTJUR PRI CELJU**, v okviru redne dejavnosti

Kratek opis programa: program je preventivno-rehabilitacijski program samopomoči za zdravljenje alkoholike in njihove soproge, namenjen podpori po zaključenem bolnišničnem zdravljenju bolezni sindroma odvisnosti od alkohola in drugih psihoaktivnih substanc. Program se izvaja z namenom dolgoročnega ohranjanja abstinence, preprečevanja ponovitve bolezni ter izboljševanja kakovosti življenja posameznikov in njihovih družin.

Zaradi razširjenosti problematike zasvojenosti na območju Občine Šentjur program poteka v dveh skupinah, ki omogočata redno in dostopno podporo večjemu številu udeležencev. Skupina predstavlja varen prostor, kjer imajo člani podobne življenjske izkušnje, kar omogoča odprte, razumljene in podporne pogovore. Ob strokovni podpori strokovnih delavk udeleženci krepijo abstinenčne strategije, spreminjajo življenjski slog ter se učijo soočanja s kriznimi situacijami.

Program je namenjen tudi posameznikom, ki so se odločili za samostojno pot do abstinence brez hospitalizacije, ter prejemnikom denarne socialne pomoči, ki so na CSD Celje, enota Šentjur pri Celju, sklenili dogovor o aktivnem reševanju socialne problematike.

Cilji oz. namen programa

Podpora zdravljenim alkoholikom in njihovim svojcem pri ohranjanju abstinence ter izboljševanju kakovosti življenja brez alkohola.

Cilji programa za leto 2026

- dolgoročno ohranjanje abstinence pri članih skupin
- preprečevanje ponovitev bolezni in pravočasno prepoznavanje kriznih obdobij
- krepitev motivacije za trajno spremembo življenjskega sloga
- razvoj zdravih strategij soočanja s stresom in življenjskimi izzivi
- krepitev socialnih veščin, odgovornosti in samopodobe
- nudenje podpore svojcem pri razumevanju bolezni odvisnosti in vlogi v procesu okrevanja
- zmanjševanje socialne izključenosti in stigmatizacije zdravljenih alkoholikov
- spodbujanje aktivne vključenosti v lokalno okolje in socialne mreže

Aktivnosti v letu 2026

- tedenska srečanja obeh skupin, ki potekajo ob sredah
- strukturirani skupinski pogovori, izmenjava izkušenj in medsebojna podpora
- strokovno vodenje skupin s poudarkom na ohranjanju abstinence in preprečevanju ponovitev
- izvedba predavanja zunanjega strokovnjaka (npr. s področja zasvojenosti, duševnega zdravja ali odnosov)
- organizacija druženja izven prostorov CSD (npr. piknik), z namenom krepitev socialnih vezi in občutka pripadnosti
- zaključek programa v decembru 2026 (npr. obisk kina ali druge kulturne dejavnosti)
- sprotno spremljanje potreb članov in prilagajanje vsebin skupin

Število zaposlenih

program izvajata 2 strokovni delavki v okviru redne dejavnosti.

Uporabniki programa

v program je vključenih 40–50 članov (zdravljenih alkoholikov in oseb, ki se zdravijo brez hospitalizacije) ter njihovi svojci.

Financer programa: Občina Šentjur, s kandidiranjem na občinskem razpisu. Sredstva so namenjena kritju materialnih stroškov celotnega programa.

Trajanje programa: letno, od 1992

Pričakovani učinki programa

- stabilnejša in dolgoročna abstinenca udeležencev,
- izboljšano psihosocialno funkcioniranje posameznikov in njihovih družin,
- večja vključenost udeležencev v družbeno okolje,
- okrepljena podporna mreža med člani skupin in njihovimi svojci.

u) Program 8: PROGRAM SKUPINA REJNIC IN OTROK V REJNIŠKIH DRUŽINAH

Enota, ki izvaja program: enota **ŠENTJUR PRI CELJU**, kot del redne dejavnosti

Kratek opis programa: program je preventivno-podporni program, namenjen rejnicam, rejnikom ter otrokom, nameščenim v rejniške družine, z namenom izmenjave izkušenj pri delu z otroki, boljšega razumevanja matičnih družin otrok ter krepitev kompetenc za kakovostno izvajanje rejniške dejavnosti. Program spodbuja povezovanje rejniških družin, medsebojno podporo ter ustvarjanje varnega in spodbudnega okolja za razvoj otrok v rejništvu.

Poseben poudarek je namenjen razumevanju razvojnih posebnosti otrok v rejništvu, teoriji navezanosti, vzgojnim izzivom ter krepitevi sodelovanja med rejniki, strokovnimi delavci in lokalnim okoljem.

Cilji oz. namen programa

Krepitev kakovosti rejniške dejavnosti ter zagotavljanje celostne podpore rejniškim družinam in otrokom v rejništvu.

Cilji programa za leto 2026

- omogočiti rejnicam in rejnikom redno izmenjavo izkušenj ter medsebojno podporo
- krepiti strokovne kompetence rejniških družin pri vzgoji in skrbi za otroke v rejništvu

- izboljšati razumevanje vpliva matične družine in preteklih izkušenj na otrokov razvoj in vedenje
- spodbujati uporabo sodobnih in strokovno utemeljenih vzgojnih pristopov
- okrepiti občutek pripadnosti in povezanosti rejniških družin
- omogočiti otrokom v rejništvu pozitivne socialne izkušnje in občutek sprejetosti
- povečati prepoznavnost rejniške dejavnosti v lokalnem okolju
- prispevati k večji stabilnosti in kakovosti rejniških namestitev

Aktivnosti v letu 2026

- mesečna srečanja rejniških družin v prostorih CSD Celje, Enota Šentjur pri Celju
 - o obravnava aktualnih tem s področja razvoja in vzgoje otrok v rejništvu (npr. otroci in uporaba zaslonov, spodbujanje kulture branja, teorija navezanosti, čustvena regulacija, vedenjski izzivi)
 - o strokovna predavanja in delavnice strokovnih delavcev CSD Celje, Enota Šentjur pri Celju,
 - o skupinske razprave in izmenjava dobrih praks
- sodelovanje na stojnici v okviru občinske prireditve *Projekt Zdravo mesto*, predvidoma v mesecu aprilu 2026, z namenom ozaveščanja javnosti o rejništvu in predstavitve rejniške dejavnosti
- izvedba dveh letnih srečanj vseh rejniških družin in otrok v rejništvu, predvidoma v mesecu juniju in decembru 2026
 - o neformalno druženje in povezovanje rejniških družin
 - o organizirane aktivnosti za otroke
 - o obdaritev otrok v rejništvu v decembru 2026
- sprotno spremljanje potreb rejniških družin in prilagajanje vsebin programa

Število zaposlenih

program izvaja **1 strokovna delavka** v okviru redne dejavnosti

Uporabniki programa

v program je vključenih 8 rejniških družin oziroma 12 otrok v rejništvu.

Financer programa: Občina Šentjur, s kandidiranjem na občinskem razpisu. Sredstva so namenjena kritju materialnih stroškov celotnega programa.

Trajanje programa: letno, od 1995

Pričakovani učinki programa

- večja strokovna usposobljenost in samozavest rejniških družin
- izboljšana kakovost vzgoje in skrbi za otroke v rejništvu
- okrepljeni medsebojni odnosi in podporne mreže
- večja socialna vključenost otrok v rejništvu
- večja prepoznavnost in pozitivna podoba rejniške dejavnosti v lokalnem okolju

v) PROGRAM 9: PROGRAM SKUPINA REJNIC IN OTROK V REJNIŠTVU

Enota, ki izvaja program: **Enota ŠMARJE PRI JELŠAH**, v okviru redne dejavnosti.

Kratek opis programa: program je preventivno-podporni program, namenjen krepitvi usposobljenosti in kompetentnosti rejnic in rejnikov za kakovostno izvajanje rejniške dejavnosti ter podpori otrokom v rejništvu. Usmerjen je v aktivno delo z rejniškimi družinami, razvoj strokovnih znanj, medsebojno povezovanje ter nudenje čustvene in strokovne podpore pri soočanju z izzivi rejništva.

Poseben poudarek programa je na razumevanju razvojnih potreb otrok in mladostnikov, posledic travmatičnih izkušenj ter vpliva matične družine na otrokov razvoj in vedenje.

Cilji oz. namen programa

Zagotavljanje celostne podpore rejniškim družinam ter ustvarjanje stabilnega, varnega in spodbudnega okolja za otroke v rejništvu.

Cilji programa za leto 2026

- nadaljnje opolnomočenje rejnic in rejnikov pri soočanju s konkretnimi vzgojnimi in življenjskimi situacijami
- zagotavljanje stalne strokovne podpore rejnicam/rejnikom
- krepitev medsebojnega povezovanja in podpornih mrež med rejniškimi družinami
- poglobljanje znanj o razvoju otrok in mladostnikov, travmi, navezanosti in vedenjskih izzivih

- izboljšanje razumevanja vloge in konteksta matične družine otroka v rejništvu glede na prpeoznane potrebe rejniških družin
- zmanjševanje stisk rejnic, povezanih z izvajanjem rejniške dejavnosti (stiki z matično družino, udeležba na sodiščih ipd.)
- omogočanje pozitivnih socialnih izkušenj in občutka pripadnosti otrokom v rejništvu
- prispevanje k dolgoročni stabilnosti rejniških namestitev

Aktivnosti v letu 2026

- mesečna srečanja skupine rejnic, namenjena:
 - o izmenjavi izkušenj in dobrih praks pri vzgoji otrok v rejništvu
 - o obravnavi konkretnih primerov in vzgojnih izzivov
 - o razumevanju razvojnih potreb otrok, travme in navezanosti
 - o podpori rejnicam v osebnih stiskah, povezanih z izvajanjem rejništva (sodišča, stiki z matično družino ipd.)
- organizacija brezplačnih izobraževanj, delavnic in usposabljanj za rejnice in rejnike, odvisno od potreb rejnic okvirno pa s poudarkom na:
 - o psihologiji otroka in mladostnika
 - o posledicah travme in zanemarjanja
 - o krepitvi starševskih in vzgojnih kompetenc
- organizacija srečanja otrok v rejništvu in rejniških družin ob zaključku šolskega leta, z namenom druženja, sprostitve in ustvarjanja pozitivnih izkušenj
- organizacija izleta oziroma kulturne dejavnosti (npr. obisk predstave) za rejniške družine
- organizacija novoletnega zaključka za rejnice in rejnike, z refleksijo leta, druženjem in obdarovanjem
- sprotno spremljanje potreb udeležencev in prilagajanje vsebin programa

Število zaposlenih

program izvaja 1 strokovna delavka v okviru redne dejavnosti.

Uporabniki programa

v program je vključenih 8 aktivnih rejnic oziroma rejniških družin ter 8 otrok iz krajevne pristojnosti in 27 otrok iz pristojnosti drugih centrov.

Financerji programa: program financirata Občina Šmarje pri Jelšah in Občina Podčetrtek s kandidiranjem na občinskem razpisu. Dodatno se program izvaja ob podpori donatorskih sredstev lokalnega okolja (otroška trgovina – vrednostni boni za rejence) ter v sodelovanju s podjetjem Prima in Citycenter Celje, kjer so otroci v rejništvu v okviru božično-novoletnega obdarovanja prejeli darilne bone Desetak. Sredstva so namenjena kritju materialnih stroškov programa.

Trajanje programa: letno, od 1995

Pričakovani učinki programa

- večja strokovna usposobljenost in samozavest rejnic in rejnikov
- zmanjšanje stisk in občutkov osamljenosti pri izvajanju rejništva
- boljše razumevanje potreb otrok v rejništvu
- večja stabilnost rejniških namestitev
- večja socialna vključenost in dobrobit otrok v rejništvu

w) Program 10: PROGRAM SKUPINA REJNIC IN OTROK V REJNIŠTVU

Enota, ki izvaja program: enota **CELJE**, kot del redne dejavnosti

Kratek opis programa:

Program je preventivno-podporni program, namenjen aktivnemu delu z rejniškimi družinami in otroki v rejništvu, s ciljem krepitve strokovnih kompetenc rejnic in rejnikov ter zagotavljanja ustrezne podpore otrokom, ki izhajajo iz ogrožajočih in travmatičnih okolij matičnih družin. Program omogoča varen prostor za izmenjavo izkušenj, obravnavo konkretnih vzgojnih in življenjskih situacij ter strokovno podporo pri izvajanju rejniške dejavnosti.

Poleg dela z rejnicami program vključuje tudi organizirane aktivnosti za otroke v rejništvu, namenjene druženju, pozitivnim izkušnjam in krepitvi občutka pripadnosti.

Cilji oz. namen programa

Zagotavljanje celostne podpore rejniškim družinam ter prispevanje k stabilnemu, varnemu in spodbudnemu okolju za otroke v rejništvu.

Cilji za leto 2026

- opolnomočiti rejnice in rejnike pri soočanju s konkretnimi vzgojnimi, čustvenimi in pravnimi izzivi rejništva,
- zagotavljati redno strokovno podporo in svetovanje rejnicam/rejnikom
- krepiti medsebojno povezovanje, sodelovanje in podporne mreže med rejniškimi družinami
- poglobljati znanja o psihologiji otroka in mladostnika, razvojnih potrebah, navezanosti in posledicah travme
- izboljšati razumevanje vpliva matične družine in preteklih izkušenj na otrokovo vedenje in čustveno odzivanje
- zmanjševati občutke preobremenjenosti in osamljenosti pri rejnicah
- omogočiti otrokom v rejništvu pozitivne socialne izkušnje, varno druženje in kakovostno preživljanje prostega časa
- prispevati k večji stabilnosti rejniških namestitvev in dobrobiti otrok

Aktivnosti v letu 2026

- srečanja skupine rejnic (predvidoma 4–6 srečanj), namenjena:
 - o izmenjavi izkušenj in dobrih praks
 - o obravnavi konkretnih primerov in vzgojnih izzivov
 - o podpori pri osebnih in strokovnih stiskah (sodišča, stiki z matično družino, sodelovanje z institucijami)
- izvedba strokovne delavnice ali predavanja s poudarkom na potrebah rejniških družin:
 - o razvoju otrok in mladostnikov
 - o travmi, navezanosti in čustveni regulaciji
 - o krepitvi starševskih in vzgojnih kompetenc
- organizacija približno srečanj otrok v rejništvu, namenjenih druženju, igri in pozitivnim doživetjem
- izvedba izleta ali tematske delavnice (npr. ustvarjalne, športne ali izobraževalne aktivnosti)
- novoletno obdarovanje otrok v rejništvu, organizirano s pomočjo donatorskih sredstev

Število zaposlenih

program izvaja 1,5 strokovne delavke v okviru redne dejavnosti.

Uporabniki programa

v program je vključenih 16 aktivnih rejnic oziroma rejniških družin ter 41 otrok v rejništvu.

Financer programa: program se financira iz donatorskih sredstev lokalnih podjetij, ki jih pridobiva strokovna delavka. Donatorska sredstva so namenjena:

- organizaciji delavnic, predavanj in podpornih srečanj
- izvedbi izletov in aktivnosti za otroke v rejništvu
- novoletnemu obdarovanju otrok v rejništvu
- pripravi in izvedbi dogodkov za otroke v rejništvu
-

Trajanje programa: letno, program se izvaja kontinuirano kot nadaljevanje programa iz preteklih let.

Pričakovani učinki programa

- večja strokovna usposobljenost in samozavest rejnic in rejnikov,
- zmanjšanje stisk in večja stabilnost rejniških družin,
- boljše razumevanje potreb otrok v rejništvu,
- večja socialna vključenost in dobrobit otrok v rejništvu,
- okrepljena mreža podpore med rejniškimi družinami.

x) Program 11: PROGRAM JAVNA DELA

a. Program socialno vključevanje ranljivih skupin

→ **Enota, ki izvaja program:** enota LAŠKO – št. pogodbe: 11071-364/2025-8 za leto 2026

Kratek opis programa: preventivni program za pomoč ranljivim uporabnikom in družinam na terenu

Cilji oz. namen programa: vključevanje v disfunkcionalne družine in k ranljivim uporabnikom za krepitev njihovih kompetenc za življenje

Število zaposlenih: 1 delavka v VI.st.

Uporabniki programa: 20 uporabnikov

Financer programa: Občina Laško in Zavod za zaposlovanje. Financer namenja sredstva za kritje materialnih stroškov celotnega programa

Trajanje programa: januar do 31.12.2026; že vpeljan program.

Cilji programa za leto 2026 – Socialno vključevanje ranljivih skupin:

- vključevanje ranljivih uporabnikov in družin v podporne terenske aktivnosti,
- krepitev življenjskih kompetenc uporabnikov za samostojno in kakovostno življenje,
- nudenje preventivne pomoči družinam v disfunkcionalnih okoliščinah,
- spodbujanje socialne vključenosti in zmanjševanje socialne izolacije ranljivih skupin,
- podpora posameznikom pri premagovanju težav in izboljšanju vsakodnevnega funkcioniranja,
- izboljšanje dostopa do socialnovarstvenih storitev in lokalnih podpornih programov.

→ **Enota, ki izvaja program:** **enota ŠMARJE PRI JELŠAH** – št. pogodbe: 11071-660/2025-8 za leto 2026

Kratek opis programa: Laična pomoč družinam je socialnovarstveni program sekundarne preventive. V program so vključene družine z vsemi obstoječimi družinskimi člani in drugimi otrokom pomembnimi osebami ter odrasle osebe s težavami. Največja odlika programa se kaže v tem, da poteka na domu uporabnikov, kjer se skozi vsakodnevne aktivnosti ob prisotnosti laičnega svetovalca odvija večplasten proces neposrednega socialnega učenja. Laični svetovalec s pozitivnimi vedenjskimi vzorci v odnosu do otrok pomaga le tem k večji samozavesti, socializaciji, in s svojim delom prenaša zgled dobre prakse dela z otroki na ostale družinske člane. Program se izvaja v družinah, na njihovih domovih in na terenu v popoldanskem času, ko je prisotna večina družinskih članov.

Vsebina programa – program je bil usmerjen v sekundarno in/ali terciarno preventivo, in s tem k:

- detekciji socialnih stisk na eni strani in potreb družine in odraslih na drugi strani,
- zmanjšanju oz. odpravi socialnih stisk v družini in/oz. sanaciji razmer,
- preprečevanju poglobljanja stisk,
- odpravi in nastajanju novih stisk in problemov.

Cilji oz. namen programa: vključevanje v disfunkcionalne družine in k ranljivim uporabnikom za krepitev njihovih kompetenc za življenje; sanacija neustreznih družinskih, socialnih, življenjskih razmer, ohranjanje družinske skupnosti, zmanjševanje dejavnikov tveganja, ki negativno vplivajo na odklonsko oz. družbeno nesprejemljivo vedenje ranljivih skupin in družin, opora in pomoč družinskim članom, posebej ranljivim skupinam, dvig kakovosti družinskega življenja.

Število zaposlenih: 1 delavka v VII.st.

Uporabniki programa: uporabniki so ranljive skupine iz disfunkcionalnih družin ter drugi družinski člani in predvsem odrasle osebe s težavami (ranljive skupine kot so starejši, invalidi, osebe brez prepoznanih diagnoz, z osebnostnimi motnjami, osebe z različnimi odvisnostmi...). V letu 2026 planiramo vključitev predvsem prej naštetih ranljivih skupin in sicer 10 družin oz. 15 odraslih oseb.

Financer programa: Občina Rogatec (ter v deležu ostalih pet občin UE Šmarje pri Jelšah) in Zavod za zaposlovanje RS. Financerji namenjajo sredstva za kritje materialnih stroškov celotnega programa

Trajanje programa: od 1.1. do 31.12.2026; že vpeljan program več kot 10 let.

Cilji za l. 2026– Socialno vključevanje ranljivih skupin:

- vključevanje ranljivih uporabnikov in družin v podporne terenske aktivnosti,
- krepitev življenjskih kompetenc uporabnikov za samostojno in kakovostno življenje,
- nudenje preventivne pomoči družinam v disfunkcionalnih okoliščinah,
- spodbujanje socialne vključenosti in zmanjševanje socialne izolacije ranljivih skupin,
- podpora posameznikom pri premagovanju težav in izboljšanju vsakodnevnega funkcioniranja,
- izboljšanje dostopa do socialnovarstvenih storitev in lokalnih podpornih programov.
- sodelovanje z deležniki iz lokalne skupnosti (nevladniki, policijo, šolami, vrtci, zdravstvom....)
- sodelovanje z uporabniki v okviru storitev, projektov,...

→ **Enota, ki izvaja program enota:** **KCM CELJE**– št. pogodbe: 11071-1009/2025-7

Kratek opis programa: preventivni program za pomoč ranljivim uporabnikom v kriznem centru

Cilji oz. namen programa: laična pomoč po namestitvi otrok in mladostnikov v krizni center

Število zaposlenih: 1 delavka v V.st.

Uporabniki programa: 5-10 otrok in mladostnikov

Financer programa: Mesta Občina Celje in Zavod za zaposlovanje

Financer namenja sredstva za kritje materialnih stroškov celotnega programa

Trajanje programa: 1.1. do 31.12.2026; že vpeljan program.

Cilji javnega dela v KCM Celje za leto 2026:

- laična podpora po namestitvi otrok in mladostnikov v krizni center
- aktivno vključevanje v skupinske aktivnosti in vsakodnevne dejavnosti
- pomoč pri načrtovanju in izvedbi pristočasnih aktivnosti za otroke in mladostnike
- spodbujanje socialne vključenosti in razvoja socialnih veščin otrok in mladostnikov
- nudenje individualne laične podpore ranljivim mladostnikom za boljše prilagajanje v kriznem okolju
- prispevanje k stabilnejšemu in varnejšemu okolju v kriznem centru

Kandidiranje na razpisu 2026 za javna dela - ZZRS trenutno nima sredstev in smo v pričakovanju odgovora, v kolikor sredstva bodo se bo Program socialno vključevanje ranljivih skupin izvajal na enotah:

→ **Enota, ki izvaja program: enota SLOVENSKE KONJICE**– št. pogodbe: v procesu obravnave (11071-1404/2025-1)

Kratek opis programa: preventivni program za pomoč ranljivim uporabnikom in družinam na terenu

Cilji oz. namen programa: vključevanje v disfunkcionalne družine in k ranljivim uporabnikom za krepitev njihovih kompetenc za življenje

Število zaposlenih: 1 delavka v VII.st.

Uporabniki programa: 40 uporabnikov

Financer programa: Občina Slovenske Konjice in Zavod za zaposlovanje. Financer namenja sredstva za kritje materialnih stroškov celotnega programa

Trajanje programa: februar do 31.12.2026; že vpeljan program.

Cilji programa za leto 2026 – Socialno vključevanje ranljivih skupin:

- vključevanje ranljivih uporabnikov in družin v podporne terenske aktivnosti,
- krepitev življenjskih kompetenc uporabnikov za samostojno in kakovostno življenje,
- nudenje preventivne pomoči družinam v disfunkcionalnih okoliščinah,
- spodbujanje socialne vključenosti in zmanjševanje socialne izolacije ranljivih skupin,
- podpora posameznikom pri premagovanju težav in izboljšanju vsakodnevnega funkcioniranja,
- izboljšanje dostopa do socialnovarstvenih storitev in lokalnih podpornih programov.

→ **Enota, ki izvaja program: enota CELJE**– št. pogodbe: v procesu obravnave (11071-1380/2025-1)

Kratek opis programa: preventivni program za pomoč ranljivim uporabnikom in družinam na terenu

Cilji oz. namen programa: aktivno vključevanje k ranljivim uporabnikom za krepitev njihovih kompetenc za življenje ter izvajanje posameznih aktivnosti v družinah z ranljivimi uporabniki

Število zaposlenih: 1 delavec v V.st.

Uporabniki programa: 30-40 uporabnikov

Financer programa: Občina Celje, Zavod za zaposlovanje, iz presežka iz preteklih let. Financer namenja sredstva za kritje materialnih stroškov celotnega programa

Trajanje programa: februar do 31.12.2026; že vpeljan program.

Cilji programa za leto 2026 – Socialno vključevanje ranljivih skupin:

- aktivno vključevanje socialno ogroženih posameznikov in družin v terenske oblike pomoči in podpore,
- razvoj in krepitev osebnih ter socialnih veščin uporabnikov za bolj samostojno, stabilno in kakovostno življenje,
- zagotavljanje zgodnje in preventivne podpore družinam, ki se soočajo z neurejenimi ali tveganimi življenjskimi razmerami,
- spodbujanje aktivnega sodelovanja v skupnosti ter zmanjševanje socialne izključenosti in osamljenosti ranljivih skupin,
- nudenje celostne podpore posameznikom pri soočanju z osebnimi stiskami ter izboljševanju vsakodnevnega delovanja,
- lažje in učinkovitejše povezovanje uporabnikov s socialnovarstvenimi storitvami ter lokalnimi oblikami pomoči in podpore.

Dejavnost CSD, ki je navedena v programu dela	Stroškovni nosilec, kjer se v finančnem načrtu izkazuje posamezna dejavnost CSD	ŠTEVILO ZAPOSLENIH V CSD		ŠTEVILO JAVNIH DELAVCEV	
		Povprečno 2026 iz delovnih ur	31.12. 2026	Povprečno 2026 iz delovnih ur	31.12. 2026
REDNA DEJAVNOST CENTRA	Redna dejavnost CSD	141,00	144,00		
KRIZNI CENTER ZA MLADE	Krizne namestitve	6,00	6,00		
PROGRAM KALMA	PROJEKT KALMA	1,00	1,00		
PROJEKT: POSODOBITEV SISTEMA SV TER VARSTVA OTROK IN DRUŽIN	POSODOBITEV SISTEMA SV TER VARSTVA OTROK IN DRUŽIN	7,00	7,00		
Program 1: KRIZNI CENTER ZA MLADOSTNIKE CELJE – TEMATSKE DELAVNICE KCM	Krizne namestitve				
Program 2: CENTER STAREJŠIH HIŠA GENERACIJ (CSHG)	Programi socialnega varstva - občine	1,38	1,38		
Program 3: SKUPINA ZA ZDRAV NAČIN ŽIVLJENJA V ENOTI LAŠKO	Programi socialnega varstva - občine				
Program 4: PSIHOSOCIALNE POMOČI ZA OTROKE, MLADOSTNIKE IN STARŠE - SKUPINA ZA STARŠE	Programi socialnega varstva - občine				
Program 5: PROGRAM »REJNIŠTVO ZA DANES IN JUTRI«	Programi socialnega varstva - občine				
Program 6: SKUPINA ZA ŽRTVE NASILJA »MOJA POT«	Program ni financiran				
Program 7: PROGRAM »SKUPINA ZA ZDRAV NAČIN ŽIVLJENJA«	Programi socialnega varstva - občine				
Program 8: PROGRAM SKUPINA REJNIC IN OTROK V REJNIŠKIH DRUŽINAH	Programi socialnega varstva - občine				
Program 9: PROGRAM SKUPINA REJNIC IN OTROK V REJNIŠTVU	Programi socialnega varstva - občine				
Program 10: PROGRAM SKUPINA REJNIC IN OTROK V REJNIŠTVU	Druga dejavnost javne službe				
Program 11: PROGRAM JAVNA DELA	Javna dela			4,83	5,00
SKUPAJ		156,38	159,38	4,83	5,00

6. OBRAZLOŽITEV NAČRTOVANIH FINANČNIH KATEGORIJ – POJASNILA K FINANČNEMU NAČRTU DOLOČENIH UPORABNIKOV ZA LETO 2026 PO NAČELU DENARNEGA TOKA:

Planirani prihodki po načelu denarnega toka 8.595.474,70 EUR.

Planirani odhodki po načelu denarnega toka 8.595.474,70 EUR.

V letu 2026 načrtujemo, da bodo prihodki in odhodki po načelu denarnega toka višji v primerjavi z ocenjenimi, ker se bosta projekta Kalma in Posodobitev sistema SV izvajala celo leto 2026, z aprilom pa je skladno s prejetimi izhodišči MDDSZ za leto 2026 načrtovano povečanje zaposlitev na redni dejavnosti za 12 zaposlenih.

Ocenjena realizacija prihodkov in odhodkov za leto 2025 bistveno ne odstopa glede na sprejeti rebalans finančnega načrta za leto 2025.

V finančnem načrtu za leto 2026 po načelu denarnega toka je planiran presežek prihodkov nad odhodki v višini 0 EUR.

7. OBRAZLOŽITEV NAČRTOVANIH FINANČNIH KATEGORIJ – POJASNILA K FINANČNEMU NAČRTU DOLOČENIH UPORABNIKOV ZA LETO 2025 PO NAČELU NASTANKA POSLOVNEGA DOGODKA (OBRAČUNSKI KONTI):

A) Planirani prihodki

Planirani celotni prihodki za leto 2026 znašajo 8.964.415,65 EUR in bodo za 22 % višji od ocenjenih za leto 2025 ter za 20 % višji glede na sprejeti rebalans finančnega načrta za leto 2025.

Druga pojasnila v zvezi s planiranimi prihodki (bistvena odstopanja glede na ocenjene prihodke za leto 2025 oz. rebalans finančnega načrta za leto 2025):

- povečanje prihodkov in stroškov zaradi izvajanja projekta KALMA skozi celo leto
- povečanje prihodkov in stroškov zaradi izvajanja projekta posodobitev sistema SV skozi celo leto in povečanje zaposlitev na tem projektu,
- povečanje prihodkov in stroškov zaradi 12 dodatnih zaposlitev s 1. 4. 2026 in
- zaradi inflacije oz. višjih cen materiala in storitev.

B) Planirani odhodki

Celotni planirani odhodki za leto 2026 znašajo 8.987.247,26 EUR in bodo za 23 % višji od ocenjenih za leto 2025 oz. za 19 % višji od rebalansa finančnega načrta za leto 2025.

Do odstopanja glede na ocenjene odhodke za leto 2025 oz. rebalans finančnega načrta za leto 2025 prihaja zaradi istih razlogov kot pri prihodkih.

➤ Planirani stroški blaga, materiala in storitev

Planirani stroški blaga, materiala in storitev v celotnem zavodu za leto 2026 znašajo 1.650.923,83 EUR in bodo za 15 % višji od ocenjenih za leto 2025 ter za 9 % višji glede na sprejeti rebalans finančnega načrta za leto 2025. Delež glede na celotne planirane odhodke zavoda znaša 18,4 %.

Druga pojasnila v zvezi s planiranimi stroški blaga, materiala in storitev (bistvena odstopanja glede na ocenjene stroške za leto 2025 oz. rebalans finančnega načrta za leto 2025):

- Povečanje stroškov zaradi dodatnih zaposlitev kot so pisarniški material, izobraževanj, zdravniških pregledov, varstva pri delu, varovanja ipd.
- V letu 2026 bodo poštno storitve veliko dražje v primerjavi z letom 2025,
- Povečanje zaradi izvajanja projekta Kalma in Posodobitev sistema SV.

➤ **Planirani stroški dela**

Planirani stroški dela (464) v celotnem zavodu za leto 2026 znašajo 7.326.498,38 EUR in bodo za 25 % višji od ocenjenih za leto 2025 ter za 22 % višji glede na rebalans finančnega načrta za leto 2025 . Delež glede na celotne planirane odhodke zavoda znaša 81,5 %.

Število zaposlenih se bo v primerjavi s številom zaposlenih v letu 2025 povečalo za 13,73 delavcev in doseglo 164,38 delavcev. Razlog:

- Povečanje zaposlenih na redni dejavnosti s 1. 4. 2026 za 12,
- Zaradi odhoda zaposlene se je zmanjšal delež zaposlitve financiran iz programa Centra starejših Hiša generacij na enoti Laško za 0,27
- Zaradi spremenjenega načina financiranja javnih del v letu 2026, načrtujemo enega 1 javnega delavca manj, za katerega nimamo zagotovljenih sredstev za pokritje,
- Zaradi postopnega zaposlovanja v letu 2026 planiramo dodatne 3 zaposlitve na projektu Posodobitev sistema SV za družine in ranljive posameznike.

➤ **Planirani stroški amortizacije**

Planirana amortizacija po predpisanih stopnjah znaša 0,00 EUR.

- del amortizacije, ki bo vračunan v ceno (izkazano na 462) znaša 0,00 EUR,
- del amortizacije, ki bo knjižen v breme obveznosti za sredstva prejeta v upravljanje 148.653,92 EUR in
- del amortizacije, ki bo knjižen v breme sredstev prejetih donacij za osnovna sredstva 9.412,23 EUR

➤ **Planirani drugi stroški**

Drugi stroški so planirani v znesku 9.825,05 EUR za kritje stroškov povezanih s študenti na praksi ter z delom prostovoljcev pa tudi za plačilo prispevkov zaradi neizpolnjevanja invalidske kvote.

C) Planirani poslovni izid

Finančni načrt za leto 2026 po načelu nastanka poslovnega dogodka predvideva 8.964.415,65 EUR prihodkov in 8.987.247,26 EUR odhodkov. V planiranih odhodkih je vključena tudi predvidena poraba presežka prihodkov nad odhodki iz preteklih let v višini 22.831,61 EUR za kritje odhodkov tekočega leta, iz česar izhaja, da zavod za leto 2026 planira uravnotežen finančni načrt.

Porabo presežka prihodkov nad odhodki iz preteklih let načrtujemo za:

- urejanje dostopnosti v znesku 3.952,80 EUR – drugi sklop nalog po pogodbi, ki še niso bile realizirane.
- Za kritje stroškov dveh študentov v znesku 8.623 EUR na službi ZUJPS, za obdobje od 01.08.2026 do 30.09.2026 za skupaj 688 ur, ki sprejemata vloge na vložišču in pomagata strankam pri izpolnjevanju vlog. Pomagata pri odpremi odločb in informativnih izračunih, zlaganju in kuvertiranju, skeniranju vlog v Krpana, pomoč pri knjiženju vlog v Krpana, urejanju arhiva, pomoč pri vnosu vlog v ISCS.
- Za nepokrite stroške javnih del v znesku 6.288,13 EUR, saj v januarju trenutno ni dosežena kvota invalidov in bo potrebno plačevati prispevke za vzpodbujanje zaposlovanja invalidov, ki pa bodo na letni ravni veliko višji kot pa kritje nepokrite razlike stroškov javnega delavca s statusom invalida.
- V januarju pa načrtujemo še porabo sredstev za premik serverja iz pisarne računovodstva v znesku 3.967,68 EUR, na podlagi že izdanega soglasja št. 4103-30/2025-2611-12 z dne 28. 7. 2025.

8. POJASNILO K FINANČNEMU NAČRTU PRIHODKOV IN ODHODKOV PO OBRAČUNSKIH KONTIH IN STROŠKOVNIH NOSILCIH:

Priloga: Tabela 1: Finančni načrt prihodkov in odhodkov po obračunskih kontih in stroškovnih nosilcih za leto 2026

Priloga: Tabela 1A: Primerjava finančnega načrta 2026 z oceno realizacije 2025 in rebalansom finančnega načrta 2025 za stroškovni nosilec »Redna dejavnost CSD«

Priloga: Tabela 1B: Primerjava finančnega načrta 2026 z oceno realizacije 2025 in rebalansom finančnega načrta 2025 za stroškovni nosilec »Krizne namestitve«

Priloga: Tabela 1C: Primerjava finančnega načrta 2026 z oceno realizacije 2025 in rebalansom finančnega načrta 2025 za stroškovni nosilec »Aktivnosti povezane z migrantskim tokom dejavnost CSD«

9A. Pojasnila k stroškovnemu nosilcu »Redna dejavnost CSD«

V skladu s prejetimi izhodišči MDDSZ za pripravo finančnega načrta za leto 2026 načrtujemo prihodke za pokritje stroškov materiala in storitev v znesku 1.443.385,00 EUR:

- 179.549,83 EUR za stroške materiala
- 8.250,00 EUR za kritje drugih stroškov in
- 1.255.585,17 EUR za stroške storitev.

Prihodke za pokritje stroškov dela za izvajanje redne dejavnosti v letu 2026 s strani MDDSZ pa planiramo v skupnem znesku 6.367.017,00 EUR, od tega:

- 5.503.305,69 EUR za plače, nadomestila plač in druge izdatke zaposlenim
- 788.066,93 EUR za prispevke delodajalca za socialno varstvo in
- 75.644,38 EUR za premije kolektivnega dodatnega pokojninskega zavarovanja.

Planirano povprečno število zaposlenih iz delovnih ur za leto 2026 (A+B) na redni dejavnosti je 141,00 zaposlenih. V kadrovskem načrtu za leto 2026 je v skladu z izhodišči MDDSZ načrtovano število zaposlenih za izvajanje redne dejavnosti na dan 31. 12. 2026 144,00 zaposlenih.

Načrtujemo, da bodo stroški materiala za opravljanje redne dejavnosti znašali 179.549,83 EUR in bodo za 19 % višji od ocenjenih za leto 2025. Najvišji delež v stroških materiala 59,43 % predstavljajo stroški energije in vode. Načrtujemo, da bodo v letu 2026 v primerjavi z ocenjenimi stroški za leto 2025 višji za 21 %.

Načrtujemo, da bodo stroški storitev za nosilec redna dejavnost CSD znašali 1.255.585,17 EUR in bodo za 14 % višji od načrtovanih za leto 2025.

Stroški storitev za opravljanje dejavnosti predstavljajo 38,41 % delež v stroških storitev in so planirani v 28 % višjem znesku, kot so ocenjeni za leto 2025. Višji so predvsem zaradi povišanja stroškov čiščenja in poštnih storitev zaradi povišanja cen. Višji pa so tudi, ker planiramo dodatne stroške za tehnično varovanje in supervizij, ki jih moramo zagotoviti skladno s spremembo zakonodje (rejništvo, dolgotrajna oskrba).

Stroški najemnin predstavljajo 44,61 % stroškov storitev.

V letu 2026 načrtujemo stroške najemnin in zakupnin (leasing) v znesku 490.205,04 EUR.

Stroški so planirani po naslednjih najemnih pogodbah za naslednje lokacije:

- Pogodba št. 450-11/2018, sklenjena s podjetjem Ansitra, nepremičnine d.o.o. za 216,50 m² na lokaciji Opekarniška cesta 15b, Celje (najem poslovnih prostorov in opreme).
- Pogodba sklenjena s podjetjem Ansitra, nepremičnine d.o.o. za 167,70 m² na lokaciji Opekarniška cesta 15b, Celje (najem poslovnih prostorov in opreme).
- Pogodba sklenjena s podjetjem Ansitra, nepremičnine d.o.o. za 252,10 m² na lokaciji Opekarniška cesta 15a, Celje -DO (najem poslovnih prostorov in opreme).
- Pogodba št. 450-11/2018, sklenjena z Ansitra, nepremičnine d.o.o. za 1.292,87 m² na lokaciji Opekarniška cesta 15b, Celje (najem poslovnih prostorov in opreme).
- Pogodba št. 450-28/2022-31976, sklenjena z Ansitra, nepremičnine d.o.o. za 102,10 m² na lokaciji Opekarniška cesta 15b, Celje (najem poslovnih prostorov in opreme).
- Pogodba št. 410-6/2011-1/1, sklenjena s podjetjem Danijel Hochkraut s.p. za 350 m² na lokaciji Kidričeva ulica 2a, Laško (najem poslovnih prostorov in opreme).

- Pogodba št. 450-34/2024-31976, sklenjena s podjetjem Danijel Hochkraut s.p. za 78,75 m² na lokaciji Kidričeva ulica 2a, Laško (najem poslovnih prostorov in opreme).
- Pogodba št. 450-34/2024-31976, sklenjena s podjetjem Danijel Hochkraut s.p. za 34,04 m² na lokaciji Kidričeva ulica 2a, Laško (najem poslovnih prostorov in opreme)
- Od 1.2.2024 novi lastnik prostorov Ansitra d.o.o. za 431,00 m² na lokaciji Mestni trg 18, Slovenske Konjice (najem poslovnih prostorov).
- Pogodba št. 450-6/2021-31976, sklenjena s podjetjem Arida, d.o.o. za 376,74 m² na lokaciji Drogenikova ulica 12, Šentjur (najem poslovnih prostorov in opreme).
- Pogodba št. 450-4/2019-31976, sklenjena s podjetjem Latis d.o.o. za 524,60 m² na lokaciji Aškerčev trg 14, Šmarje pri Jelšah (najem poslovnih prostorov in opreme).

Enote	lokacija (ulica in hišna številka)	m2	Cena na m2	Mesečno v EUR	Letno v EUR
OBMOČNI	Opekarniška 15b, Celje - 4. nad.	216,50	12,21	2.642,94	31.715,28
OBMOČNI	Opekarniška 15b, Celje-2. nad.	167,70	11,63	1.949,72	23.396,64
OBMOČNI	Opekarniška 15A, Celje -DO	252,10	14,50	3.655,45	43.865,40
CELJE	Opekarniška 15b, Celje-5. in 6. nad.	1.292,87	10,11	13.077,16	156.925,92
CELJE	Opekarniška 15b, Celje-6. nad.	102,10	13,43	1.225,2	14.702,40
LAŠKO	Kidričeva ul. 2a, Laško	350,00	10,12	3.542,00	42.504,00
LAŠKO	Kidričeva ul. 2a, Laško	78,75	10,12	796,95	9.563,40
LAŠKO	Kidričeva ul. 2a, Laško	34,07	6,07	206,87	2.482,44
SLOVENSKE KONJICE	Mestni trg 18, Slovenske Konjice	431,00	9,84	4.240,51	50.886,12
ŠENTJUR	Drogenikova ulica 12, Šentjur	376,74	8,95	3.371,82	40.461,84
ŠMARJE PRI JELŠAH	Aškerčev trg 14, Šmarje pri Jelšah	524,60	11,31	6.141,80	73.701,60

Drugi stroški storitev predstavljajo 4,98 % načrtovanih stroškov storitev za leto 2026, največji delež med njimi pa predstavljajo članarine v domačih neprofitnih institucijah (Skupnost CSD).

Načrtovani stroški dela znašajo 6.367.017,00 EUR in so za 23 % višji v primerjavi z ocenjenimi za leto 2025. Višji so zaradi povečanja števila zaposlenih na redni dejavnosti, upoštevanja postopne pravice do višje plače zaposlenih, predvidenih napredovanj zaposlenih in uvedbe prispevka za obvezno zavarovanje za dolgotrajno oskrbo.

Interventno službo bo v letu 2026 izvajalo 10 zaposlenih CSD Celje. Nadure so planirane v povprečnem obsegu 35 ur/mesečno (nadure-nočno delo, nadure-nedelja, nadure-prosti delovni dan, nadure nedelja-nočno, nadure dela prost delovni dan-nočno). V zvezi z izvajanjem interventne službe za čas stalne pripravljenosti pa v povprečju 1.068 ur/mesečno.

9B. Pojasnila k stroškovnemu nosilcu »Krizne namestitve«

V skladu s prejetimi izhodišči MDDSZ za pripravo finančnega načrta za leto 2026 načrtujemo prihodke za pokritje stroškov materiala in storitev v znesku 60.913,00 EUR:

- 12.604,39 EUR za stroške materiala
- 46.733,56 EUR za stroške storitev in
- 1.575,05 eur za druge stroške.

Prihodke za pokritje stroškov dela v letu 2026 s strani MDDSZ pa planiramo v skupnem znesku 381.219,00 EUR, od tega:

- 329.182,09 EUR za plače, nadomestila plač in druge izdatke zaposlenim
- 48.860,27 EUR za stroške prispevkov delodajalca za socialno varstvo in
- 3.176,64 EUR za premije kolektivnega dodatnega pokojninskega zavarovanja.

Ocenjujemo, da bo povprečno število zaposlenih iz delovnih ur in planirano število zaposlenih na dan 31. 12. 2026 za izvajanje dejavnosti kriznih namestitvev 6,00 delavcev.

Na podlagi razpoložljivih sredstev v izhodiščih s strani MDDSZ načrtujemo, da bodo stroški materiala za opravljanje krizne namestitve znašali 12.604,39 EUR in bodo za 14 % nižji od ocenjenih za leto 2025.

Najvišji delež v stroških materiala – 44,81 % predstavljajo stroški energije in ogrevanja. Načrtujemo, da bodo v letu 2026 v primerjavi z ocenjenimi stroški za leto 2025 višji za 2%.

Načrtujemo, da bodo stroški storitev za nosilec krizne namestitve CSD znašali 46.733,56 EUR in predstavljajo 11,87 % glede na celotne odhodke od poslovanja za krizni center.

Stroški storitev za opravljanje dejavnosti predstavljajo 39,12 % delež od vseh stroškov storitev.

Stroški so planirani na podlagi sklenjene najemne pogodbe:

- ✓ Pogodba št. 450-10/2016, sklenjena s Mestno občino Celje za 244,150 m² na lokaciji Ipavčeva ulica 8, Celje (najem poslovnih prostorov).

Enote	lokacija (ulica in hišna številka)	m ²	cena najema / m ²	skupaj za m ²	Letno v EUR
KCM	Ipavčeva ulica 8, Celje	105,63	6,94 EUR	7,2770 EUR	8.796,46
		138,52	6,94 EUR	7,2780 EUR	11.535,95

Stroški najemnin in zakupnin (leasing) so planirani v višini 20.332,56 in predstavljajo 42,65 % stroškov storitev.

Načrtovani stroški dela znašajo 381.219,00 EUR in so za 19 % višji v primerjavi z ocenjenimi za leto 2025.

9C. Pojasnila k stroškovnemu nosilcu »Aktivnosti povezane z migrantskim tokom«

Na tem stroškovnem nosilcu ne načrtujemo prometa.

9Č. Pojasnila k stroškovnemu nosilcu »Izvedenci, tolmači, prevajalci«

Stroški izvedencev, tolmačev in prevajalcev v so letu 2026 načrtovani v primerljivem znesku kot preteklo leto in znašajo 30.394,86 EUR.

Načrtujemo, da bodo vsi prihodki za kritje stroškov izvedencev, tolmačev in prevajalcev prejeti s strani MDDSZ.

9D. Pojasnila k stroškovnemu nosilcu »Mediatorji«

Na podlagi realiziranih stroškov in prihodkov v preteklih letih in oceni realizacije stroškov za leto 2025, na tem stroškovnem nosilcu ne načrtujemo prometa, saj se uporabniki storitev Centra za socialno delo Celje kljub seznanjanju s strani strokovnih delavcev o možnosti izbire zunanjega mediatorja odločajo za mediacije znotraj centra.

9E. Pojasnila k stroškovnemu nosilcu »Izvrševanje dela v splošno korist«

Na tem stroškovnem nosilcu planiramo v letu 2026, na podlagi ocenjenih stroškov 2025, stroške v skupnem znesku 851,12 EUR. Načrtovani so za 6 mladoletnih oseb.

Načrtujemo, da bodo vsi prihodki za kritje stroškov izvrševanja dela v splošno korist prejeti s strani MDDSZ.

9F. Pojasnila k stroškovnemu nosilcu »Nadomestila za zaposlene na javni službi (ZZZS, ZPIZ, MO, MNZ in sodišča)«

Na tem stroškovnem nosilcu so planirani stroški dela zaradi bolniških odsotnosti in stroški udeležbe na sodišču, ki jih pokrije (refundira) ZZZS ali sodišče.

V letu 2026 so planirani stroški in prihodki v znesku 55.909,28 EUR.

9G. Pojasnila k stroškovnemu nosilcu »Izvajanje programov socialnega varstva – MDDSZ«

Na tem stroškovnem nosilcu ne načrtujemo prometa.

9H. Pojasnila k stroškovnemu nosilcu »Pomoč na domu - občine«

Na tem stroškovnem nosilcu ne načrtujemo prometa.

9I. Pojasnila k stroškovnemu nosilcu »Programi socialnega varstva - občine«

Program Center starejših – Hiša generacij se izvaja na enoti Laško. Za izvajanje tega projekta je zaposlenih 1,38 delavcev. Na podlagi pogodbe z občino Laško se izvaja celo leto 2026. Celotni planirani prihodki za izvajanje tega programa znašajo 95.645,37 EUR, ki jih zagotavlja občina Laško. Tudi stroške za izvedbo tega programa planiramo v enakem znesku in bo rezultat 0 EUR.

Projekt Skupina za zdrav način življenja se izvaja na enoti Laško in Šentjur. Projekt bo na obeh enotah trajal celo leto 2026. Celotni planirani prihodki za izvajanje tega programa na enoti Laško znašajo 948 EUR in jih zagotavlja občina Laško. Tudi stroške za izvedbo tega programa planiramo v enakem znesku in bo rezultat 0 EUR.

Celotni planirani prihodki za izvajanje tega programa na enoti Šentjur pa znašajo 1.200 EUR in jih zagotavlja občina Šentjur pri Celju. Tudi stroške za izvedbo tega programa planiramo v enakem znesku in bo rezultat 0 EUR.

Projekt Psihosocialne pomoči za otroke, mladostnike in starše se izvaja na enoti Laško. Celotni planirani prihodki za izvajanje tega projekta znašajo 1.967,56 EUR in nam jih zagotavlja občina Laško. Tudi stroške za izvedbo tega programa planiramo v enakem znesku in da bo rezultat 0 EUR.

Program Rejništvo za danes in jutri na enoti Laško se izvaja na podlagi sredstev iz razpisa Občine Laško. Celotni načrtovani prihodki znašajo 508,81 EUR. Tudi stroške za izvedbo tega programa planiramo v enakem znesku in bo rezultat 0 EUR.

Program Skupina rejnic in rejencev se izvaja na enoti Šmarje pri Jelšah in Šentjur. Celotni načrtovani prihodki za izvajanje tega programa na enoti Šmarje znašajo 204,51 EUR in jih zagotavlja Občina Šmarje pri Jelšah, na enoti Šentjur pa znašajo 600 EUR in jih v celoti zagotovi Občina Šentjur. Tudi stroške za izvedbo tega programa planiramo v enakem znesku in bo rezultat 0 EUR.

Naziv programa	Povp št. zap.	Št. zap. 31.12. 2026	Prihodki	Odhodki					Prihodki minus odhodki
				460	461	464	ostalo	skupaj	
CENTER STAREJŠIH HIŠA GENERACIJ (CSHG)	1,38	1,38	95.645,37	6.119,51	35.371,27	52.549,85	1.604,74	95.645,37	0,00
SKUPINA ZA ZDRAV NAČIN ŽIVLJENJA V ENOTI LAŠKO	0	0	948,00	948,00	0			948,00	0,00
PSIHOSOCIALNE POMOČI ZA OTROKE, MLADOSTNIKE IN STARŠE - SKUPINA ZA STARŠE	0	0	1.967,56	138,00	1.829,56			1.967,56	0,00
PROGRAM »REJNIŠTVO ZA DANES IN JUTRI«	0	0	508,81	0,00	508,81			508,81	0,00
SKUPINA ZA ŽRTVE NASILJA »MOJA POT«	0	0	0	0	0			0	0
PROGRAM »SKUPINA ZA ZDRAV NAČIN ŽIVLJENJA« - Šentjur	0	0	1.200,00	321,93	878,07			1.200,00	0,00
PROGRAM SKUPINA REJNIC IN OTROK V REJNIŠKIH DRUŽINAH - Šentjur	0	0	600,00	118,21	481,79			600,00	0,00
PROGRAM SKUPINA REJNIC IN OTROK V REJNIŠTVU - Šmarje	0	0	204,51	0	204,51			204,51	0,00
SKUPAJ	1,38	1,38	101.074,25	7.645,65	41.461,99	52.549,85	1.604,74	101.074,25	0

9J. Pojasnila k stroškovnemu nosilcu »Druge naloge po pogodbi z občino - občine«

Na tem stroškovnem nosilcu ne načrtujemo prometa.

9K. Pojasnila k stroškovnemu nosilcu »Javna dela – drugi PU«

Izvajanje programa javnih del je v letu 2026 načrtovano v Kriznem centru, enoti Slovenske Konjice, Šmarje, Celje in Laško. Povprečno načrtovano število javnih delavcev na podlagi delovnih ur za leto 2026 je 4,83. V letu 2026 načrtujemo skozi leto zaposlenih 5 javnih delavcev, od tega sta bila na dan 1. 1. 2026 zaposlena dva, ostali pa so načrtovani s februarjem 2026.

V primeru, da bomo prejeli soglasje MDDSZ za pokritje nepokritih stroškov dodatnega javnega delavca (invalida) na enoti Celje v letu 2026 v znesku 6.288,13 EUR, ga bo CSD Celje zaposlil. Skupni načrtovani stroški stroškovnega nosilca javnih del, ki bodo pokriti iz tekočih prihodkov naročnikov – prejetih s strani občin in Zavod RS za zaposlovanje, bodo znašali 124.099,44 EUR.

9L. Pojasnila k stroškovnemu nosilcu »Projekt Kalma«

Na tem stroškovnem nosilcu so planirani stroški in prihodki za izvajanje projekta KALMA – Krepitev vstopnih točk za dolgotrajno oskrbo. Sredstva za izvedbo projekta bo zagotovilo MSP v okviru Evropskega socialnega sklada. Cilj projekta je okrepiti informiranje in svetovanje glede pravic do dolgotrajne oskrbe in zagotavljanje podpore tistim, ki jo potrebujejo.

V letu 2026 načrtujemo 57.229,20 EUR prihodkov in stroškov povezanih z izvedbo projekta, ki bo predvidoma potekal do maja 2027.

9M. Pojasnila k stroškovnemu nosilcu »Večnamenski romski centri«

Na tem stroškovnem nosilcu ne načrtujemo prometa.

9N. Pojasnila k stroškovnemu nosilcu »Posodobitev sistema SV ter varstva otrok in družin«

Republika Slovenija, Ministrstvo za delo, družino, socialne zadeve in enake možnosti (v nadaljevanju: MDDSZ) bo kot investitor, skupaj z več projektnimi partnerji (tudi CSD Celje), izvajalo projekt z naslovom »Posodobitev sistema socialnega varstva ter varstva otrok in družin«. Projekt predvideva večje vključevanje zaposlenih v domače okolje uporabnikov.

V letu 2026 je na tem projektu načrtovana 1 zaposlitev za kadrovsko-administrativno podporo na CSD in 6 zaposlitev strokovnega kadra. Za pokritje stroškov dela ter materiala in storitev načrtujemo v letu 341.320,61 EUR prihodkov. Stroške načrtujemo v enakem obsegu kot prihodke.

9O. Pojasnila k stroškovnemu nosilcu »Drugi mednarodni projekti«

Na tem stroškovnem nosilcu ne načrtujemo prometa.

9P. Pojasnila k stroškovnemu nosilcu »Druga dejavnost javne službe«

Za delovanje programa na enoti Celje so donatorska sredstva planirana v višini 1.002,89 EUR. Tudi stroške za izvedbo tega programa planiramo v enakem znesku in bo rezultat 0 EUR.

Naziv projekta	Povp št. zap.	Št. zap. 31.12. 2026	Prihodki	Odhodki					Prihodki minus odhodki
				460	461	464	ostalo	skupaj	
PROGRAM SKUPINA REJNIC IN OTROK V REJNIŠKIH DRUŽINAH - Celje	0	0	1.002,89	0	1.002,89			1.002,89	0,00

9R. Pojasnila k stroškovnemu nosilcu »Tržna dejavnost«

Na tem stroškovnem nosilcu ne načrtujemo prometa.

10) POJASNILO K NAČRTU INVESTICIJSKIH VLAGANJ

Za namene planiranja smo izpolnili priloženo tabelo 2: **Načrt investicijskih vlaganj v letu 2026.**

Priloga: Tabela 2: Načrt investicijskih vlaganj v letu 2026

V letu 2026 načrtujemo investicijska vlaganja v opremo po enotah v znesku 67.914,00 EUR. v spodnji tabeli so prikazana vsa osnovna sredstva in razlogi za nabavo.

ENOTA	Predviden znesek	Pojasnilo
OBMOČNA ENOTA		
Barvni tiskalnik	700,00	Zaradi dotrajanosti tiskalnika v pisarni direktorice, bi bilo potrebno nabaviti novega.
Osební avtomobil	20.000,00	Zaradi povečanja zaposlitev na dolgotrajni oskrbi se tudi večje potrebe po službenih vozilih.
Pohišstvo za dnevno in oranžno sobo	3.902,00	V KCM bi bilo potrebno zamenjati dotrajano pohišstvo.
Pisarniški stoli 5 kosov	1.480,00	Zaradi povečanja zaposlitev na dolgotrajni oskrbi bi potrebovali tri ergonomne pisarniške stole, v KCM pa enega in še enega navadnega.
MF naprava DO	2.700,00	Za izvajanje dejavnosti DO bi potrebovali eno multifunkcijsko napravo.
Mobilni telefoni 2 kosa	1.200,00	Koordinatoriki obravnave v skupnosti bi zaradi dotrajanosti zamenjale službene telefone.
Mobilni telefoni 5 kosov	2.440,00	Zaradi novih zaposlitev
e-Beležnice 11 kosov	7.700,00	e-Beležnice bi pri opravljanju dela potrebovale pomočnice direktorice (5 kosov), dve koordinatoriki obravnave v skupini in dve strokovni delavki na dolgotrajni oskrbi
Televizija	750,00	V KCM potrebujejo nov televizor za uporabnike.
Table, oglasne deske	2.000,00	Za potrebe informiranja uporabnikov.
ŠMARJE		
Preproge za spodnje prostore	488,00	Spodnje nadstropje je zgrajeno na zemlji, spodaj teče vodni tok in je posledično dosti bolj mrzlo. Preprog nam v lanskem letu ni uspelo nabaviti, ker ni bilo na zalogi takšnih, ki bi bili primerni, tudi cenovno.
Čitalec črtnih kod (Šmarje) 5 kosi	425,00	Za hitreše rokovanje s spisovnim gradivom
MoBitel Samsung + ovitek	488,00	Imamo dva službena moBitela, enega ima laična delavka, eden je za strokovne delavce, enega bo potrebovala nova zaposlena na projektu.
Stenski nosilci za prospekte in obrazce	1.098,00	Stenske nosilce potrebujemo zaradi ureditve predprostora za shranjevanje obrazcev in prospektov za stranke zaradi lažje preglednosti
Sistem video nadzora	1.775,00	Za povečanje varnosti.
LAŠKO		
Sistem video nadzora	1.775,00	Za povečanje varnosti.
CELJE		
2x mobilni telefon	1.000,00	Mobilni telefon za strokovne delavce (1. za področje družine; 2. za področje ZsvarPre
Skener 1x	500,00	Za področje družine, zaščita otrok
Omare za pisarno (dodatne)	600,00	V eni pisarni nimamo omar,
4x torbe	400,00	Torbe za službena vozila, primerne tudi za odhod na sodišče oz. sestanke v ustanove
Sistem video nadzora	10.000,00	Zaradi povečanja varnosti bi bilo potrebno zamenjati dotrajan sistem video nadzora.
Igralna oprema za sobo za stike	200,00	Posodobitev igrač (druž. igre; igrače za majhne otroke) v sobi za stike pod nadzorom
SLOV. KONJICE		
Sistem video nadzora	1.775,00	Za povečanje varnosti.
Mobilni telefon z ovitkom	400,00	Zaradi dotrajanosti bi bilo potrebno zamenjati službeni telefon.
Čitalec črtnih kod	255,00	Za hitreše rokovanje s spisovnim gradivom
Torba za teren strokovnih delavk	300,00	Torbe za odhod na sodišče oz. sestanke v ustanove/teren
ŠENTJUR		
MOBILNI TELEFON + ovitek	488,00	Za mobilno delavko po programu
Ergonomski Stol	1.000,00	Prilagoditev del. mesta delavki z zdr. izvidom
Sistem video nadzora	1.775,00	Za povečanje varnosti.
3x torbe	300,00	Torbe za odhod na sodišče oz. sestanke v ustanove/teren
SKUPAJ	= 67.914,00	

11) POJASNILO K NAČRTU INVESTICIJSKO VZDRŽEVALNIH DEL

Za namene planiranja smo izpolnili priloženo tabelo 3: **Načrt investicijsko vzdrževalnih del v letu 2026.**

Priloga: [Tabela 3: Načrt investicijsko vzdrževalnih del v letu 2026](#)

V letu 2026 ne načrtujemo investicijsko vzdrževalnih del.

12) POJASNILO K NAČRTU PORABE SREDSTEV POSLOVNEGA IZIDA (IZ PRETEKLIH LET) V LETU 2026

Za namene planiranja smo izpolnili priloženo tabelo 4: **Načrt porabe sredstev poslovnega izida (iz preteklih let) v letu 2026.**

Priloga: [Tabela 4: Načrt porabe sredstev poslovnega izida \(iz preteklih let\) v letu 2026](#)

Načrtovana poraba sredstev poslovnega izida (iz preteklih let) v letu 2026 je 62.631,61 EUR:

Za investicijska vlaganja načrtujemo porabo sredstev poslovnega izida (iz preteklih let) v letu 2025 v znesku 39.800,00 EUR za:

- Nakup službenega vozila v znesku 20.000,00 EUR (zaradi povečanja zaposlovanja se povečujejo potrebe po službenih vozilih),
- sisteme video nadzorov na 5 enotah v skupnem znesku 17.700,00 EUR.

Za kritje odhodkov tekočega leta pa načrtujemo porabo sredstev poslovnega izida (iz preteklih let) v letu 2026 v znesku 22.831,61 EUR:

- Urejanje dostopnosti v znesku 3.952,80 EUR – drugi sklop nalog po pogodbi, ki še niso bile realizirane.
- Za kritje stroškov dveh študentov v znesku 8.623,00 EUR na službi ZUJPS, za obdobje od 01.08.2026 do 30.09.2026 za skupaj 688 ur, ki sprejemata vloge na vložišču in pomagata strankam pri izpolnjevanju vlog. Pomagata pri odpremi odločb in informativnih izračunih, zlaganju in kuvertiranju, skeniranju vlog v Krpana, pomoč pri knjiženju vlog v Krpana urejanju arhive, pomoč pri vnosu vlog v ISCS.
- Za nepokrite stroške javnih del v znesku 6.288,13 EUR, saj v januarju trenutno ni dosežena kvota invalidov in bo potrebno plačevati prispevke za vzpodbujanje zaposlovanja invalidov, ki pa bodo na letni ravni veliko višji kot pa kritje nepokrite razlike stroškov javnega delavca s statusom invalida.
- V januarju pa načrtujemo še porabo sredstev za premik serverja iz pisarne računovodstva v znesku 3.967,68 EUR, na podlagi že izdanega soglasja št. 4103-30/2025-2611-12 z dne 28. 7. 2025.

Datum: 15. 1. 2026

Odgovorna oseba: Polonca Teršek